

Trendverkenning

Atlas met relevante trends
en ontwikkelingen voor
de omgevingsvisie van
Veldhoven

Versie 20 maart



Deze beknopte trendverkenning is opgesteld in het kader van de te ontwikkelen Omgevingsvisie van de gemeente Veldhoven. Het document geeft een globaal inzicht in relevante trends en ontwikkelingen en dient als informatiebron en achtergronddocument in het ontwikkel- en participatieproces. Het doel van dit document is niet zozeer volledig te zijn, maar om op hoofdlijnen een overzicht te geven van relevante opgaven en ontwikkelingen die op de gemeente afkomen en waar de Omgevingsvisie rekening mee dient te houden. Voor de trendverkenning is hoofdzakelijk gebruik gemaakt van CBS data, aangevuld met gegevens van andere bronnen zoals het PBL, de Wageningen Universiteit en de provincie Noord-Brabant.









A

Het DNA van Veldhoven

Het landschappelijk en cultuurhistorisch DNA

Legenda



Monumenten

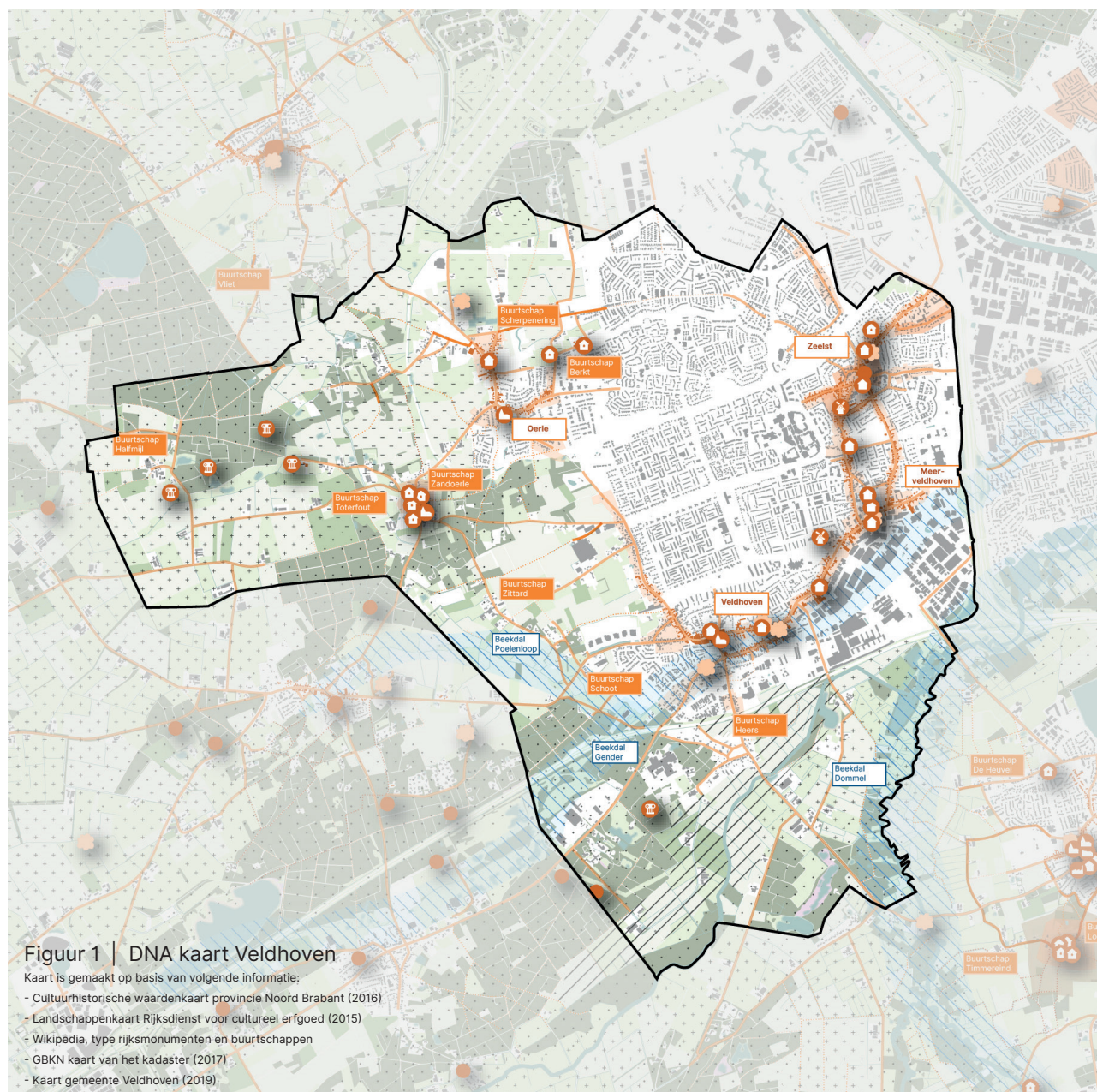
-  Rijksmonument woning
-  Rijksmonument molen
-  Religieus rijksmonument
-  Industrieel rijksmonument
-  Archeologisch rijksmonument
-  Rijksmonument boerderij
-  Rijksmonument buiten gemeentegrens
-  Historische boom

Ondergrond

- | | | | |
|---|--------------------------|---|--------------|
|  | Heidebebossing |  | Zand |
|  | Oude bossen |  | Heide |
|  | Heideontginning |  | Boomkwekerij |
|  | Kampontginning |  | Bos |
|  | Kampontginning met essen |  | Grasland |
|  | Droge en natte heide |  | Akkerbouw |
|  | Beekdalen | | |

Historische geografie

-  Beschermd stads- of dorpsgezicht
-  Historische stedenbouw
-  Straat hoge historische waarde
-  Straat redelijk hoge historische waarde
-  Historische lijn zeer hoge waarde
-  Historische lijn redelijk hoge waarde
-  Historische lijn hoge waarde



Figuur 1 | DNA kaart Veldhoven

Kaart is gemaakt op basis van volgende informatie:
 - Cultuurhistorische waardenkaart provincie Noord Brabant (2016)
 - Landschappenkaart Rijksdienst voor cultureel erfgoed (2015)
 - Wikipedia, type rijksmonumenten en buurtschappen
 - GBKN kaart van het kadaster (2017)
 - Kaart gemeente Veldhoven (2019)



- In het buitengebied van Veldhoven is een grote diversiteit aan groenstructuren te vinden, van Beekdalen tot heidegronden. De heidegronden zijn door de jaren heen beplant met naaldbomen. In het buitengebied zijn op een aantal plekken nog restanten van essen en kamptonginningen te vinden zoals bos- en houtwallen, hakhout en typische beplanting.
- De gemeente Veldhoven is van oorsprong ontstaan door de samenvoeging van vier dorpen; Oerle, Zeelst, Meerveldhoven en Veldhoven. De verschillende dorpskernen zijn nog altijd in het stedelijke weefsel aanwezig. De lintbebouwing die de dorpen verbindt is kenmerkend voor de stedenbouwkundige opbouw van de gemeente.
- Op de hogere zandgronden van de gemeente zijn een heel aantal archeologische monumenten te vinden. Grafheuvels en urnenvelden blijven goed bewaard in het landschap. Naast archeologische rijksmonumenten zijn er in Veldhoven veel monumentale boerderijen, woonhuizen en enkele monumentale kerken en molens te vinden.
- De gemeente Veldhoven kent een rijk historisch wegenpatroon dat tot op de dag van vandaag zichtbaar is in de ruimtelijke opbouw, met name in het buitengebied.

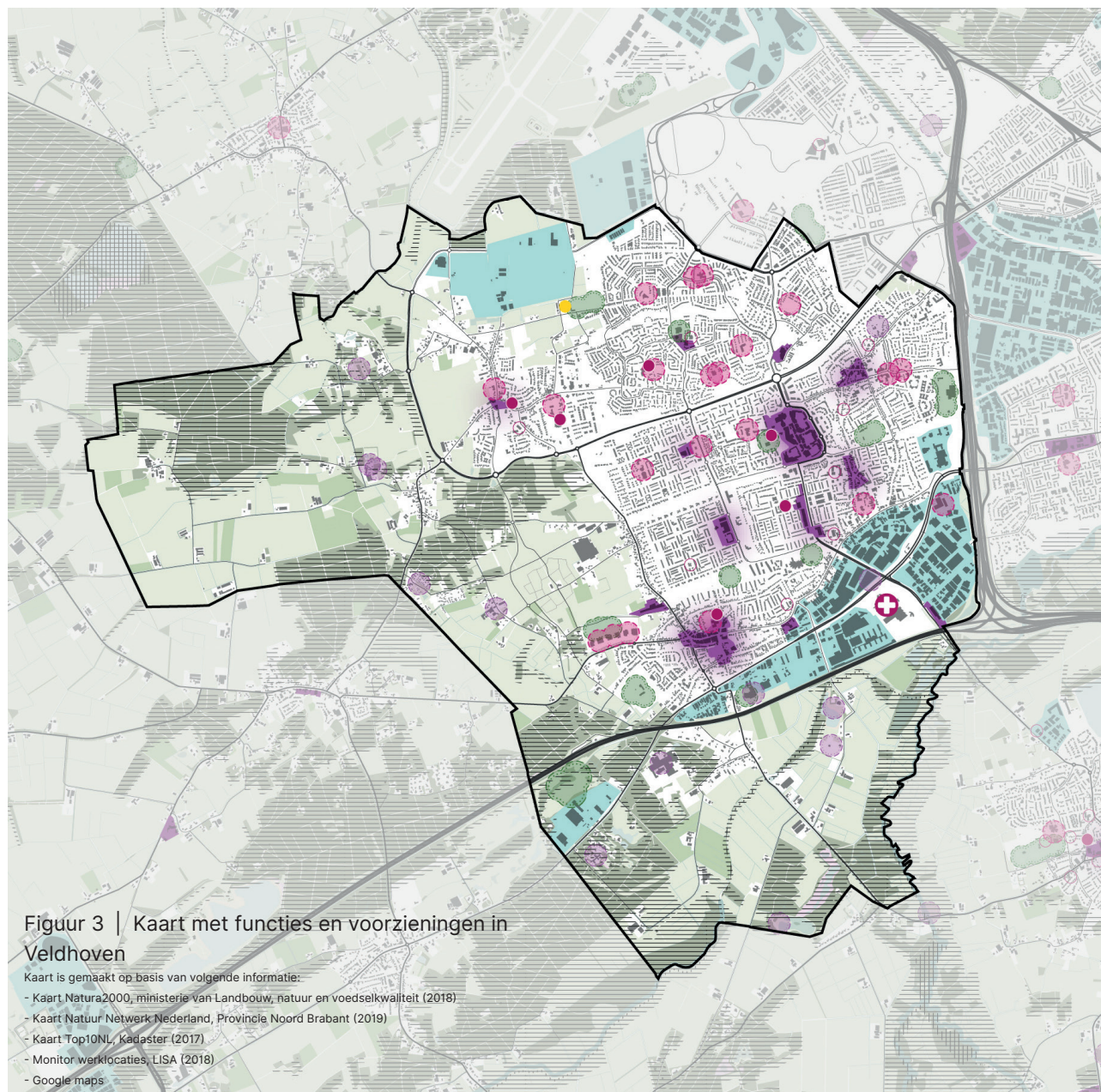
Figuur 2 | Boerderij Halfmijl

Bron: Brabants historisch informatie centrum

Voorzieningen en functies in Veldhoven

Legenda

- Natuurnetwerk Nederland
- Natura2000
- Sportcomplex
- Lokale zorgvoorziening (gezondheidscentrum / huisarts)
- Ziekenhuis
- Zonnepark
- Onderwijsomgeving
- Recreatieve voorziening
- Maatschappelijke voorziening / buurthuis
- Winkel- en horecacentrum
- Bedrijventerrein
- Zand
- Heide
- Boomkwekerij
- Bos
- Grasland / akkerbouw





- Veldhoven kent 11 wijken, het is een mix van oude dorpskernen en nieuwbouwwijken. Door de A2 en de A67 en de aanwezigheid van lijnbussen staat Veldhoven in verbinding met de regio.
- Naast City Centrum vervullen de dorpskernen van Oerle, Zeelst, Meerveldhoven en Veldhoven-dorp nog altijd een centrumfunctie met winkels en/of horecavoorzieningen.
- Het bosrijke buitengebied van Veldhoven is onderdeel van het Natuurnetwerk Nederland, hier zijn vele recreatieve routes te vinden.
- Aan de noord- en zuidzijde van de gemeente zijn de bedrijventerreinen te vinden. De Run is een belangrijk bedrijventerrein gelegen in de oksel van de A67 en de A2, de Run heeft een bovenlokale functie door de aanwezigheid van enkele internationale bedrijven.

Figuur 4 | Sint Jan de Doperkerk in Oerle

Bron: rechtenvrije afbeelding

B

Trends en ontwikkelingen

1. Wonen en demografie

Het Veldhoven van nu

- Het inwoneraantal van de gemeente Veldhoven is vanaf 1995 met zo'n 13% gegroeid tot 45.000 inwoners in 2019 (CBS). Iets sneller dan de landelijke groei van zo'n 12%.
- De gemeente Veldhoven telt zo'n 19.700 woningen met een gemiddelde WOZ-waarde van 301.000 euro (2019), ruim boven het Nederlands gemiddelde van 248.000 (CBS).
- 4 op 5 woningen is een eengezinswoning, de helft daarvan is gebouwd tussen 1950 en 1980 (CBS). De nationale woningvoorraad bestaat in 2018 voor zo'n 64% uit eengezinswoningen (CBS).
- In 2019 was 1 op de 5 inwoners onder de 20 jaar of 65 jaar en ouder (CBS). Dat betekent dat de gemeente iets ouder is dan gemiddeld; 19% van de Nederlanders is 65 jaar of ouder.

Trends en ontwikkelingen

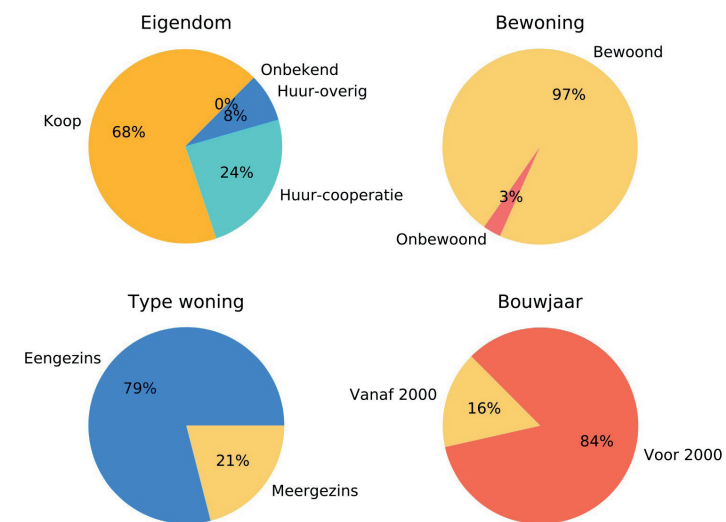
- In heel Nederland zal tot 2040 de bevolking vergrijzen, voor Veldhoven betekent dat het aantal 65+ ers met bijna de helft zal toenemen (CBS). Veldhoven vergrijst daarmee ongeveer net zo snel als het Nederlands gemiddelde.
- Volgens de prognoses van het CBS zet de groei die Veldhoven sinds 1995 kent door en zal Veldhoven in 2040 zo'n 49.000 inwoners hebben. Daarbij wordt uitgegaan van een groei van zo'n 1.900 huishoudens. Meer dan de helft van die groei bestaat - mede door de vergrijzing - uit eenpersoonshuishoudens. De verwachting is dat de groei echter groter zal zijn door de grote vraag naar woningen en de woningbouwversnelling waar de gemeente Veldhoven

op in zet.

- Verder kent Veldhoven door haar kenniseconomie (waarvan een groeiend deel uit het buitenland gehaald wordt) een grote vraag naar huisvesting voor arbeidsmigranten / internationale kenniswerkers. Door de groeiende en globaliserende economie was er de afgelopen jaren Nederland breed een toename van het aantal migranten. Dit zijn steeds vaker jonge migranten en migranten in gezinsverband. Als de economie verder doorgroeit is de verwachting dat deze migratiestroom aanhoudt en daarmee de woningvraag (CBS).
- Veldhoven is een rustige en veilige plek om te wonen. Veiligheidscijfers - zowel de geregistreerde misdrijven als de veiligheidsperceptie - zijn positiever dan het landelijk gemiddelde. Ook zijn de trends positief. Wel is het vermijdingsgedrag van mensen in hun buurt licht toegenomen (CBS).
- Zo'n 75% van de Veldhovenaren zegt een (zeer) goede gezondheid te ervaren, dat is net lager dan het landelijk gemiddelde van 76%. Bij de beweegrichtlijn is het verschil groter; in 2017 voldoen 49,5% van de inwoners van Veldhoven aan de beweegrichtlijn, tegenover het landelijk gemiddelde van 54%. Daarnaast geeft het RIVM aan te verwachten dat (net als in de rest van Nederland) met name het aantal aan ouderdom gerelateerde aandoeningen zal toenemen. Ook het aantal ouderen wat eenzaam is groeit, in Veldhoven is dat nu al het hoogste percentage van de regio (GGD Monitor). Veldhoven staat daarom voor de opgave om voldoende beweging en ontmoeting te faciliteren in de openbare ruimte.

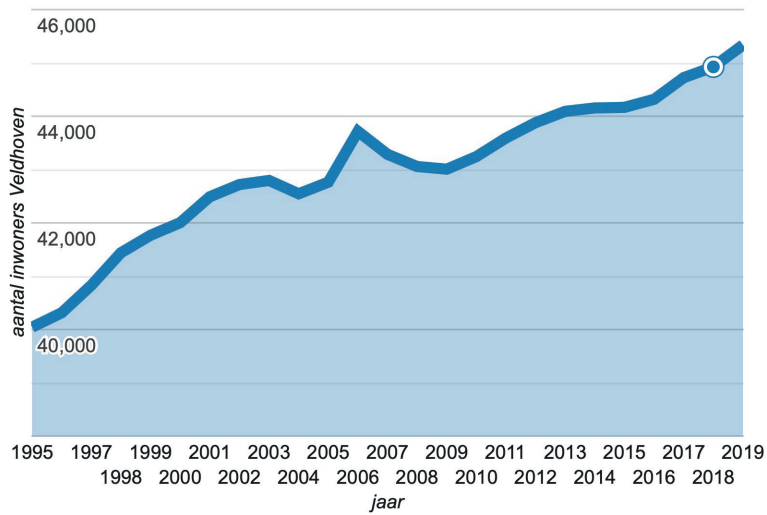
Opgave voor Veldhoven

- Een passende woning en voorzieningenniveau voor een groeiende en veranderende bevolking; Veldhoven wordt ouder, internationaler en het aantal eenpersoonshuishoudens groeit door.
- Een passende woonomgeving voor een groeiende en veranderende bevolking, waarin gezondheid en veiligheid als aspecten worden meegenomen in de ontwikkeling van de fysieke leefomgeving.



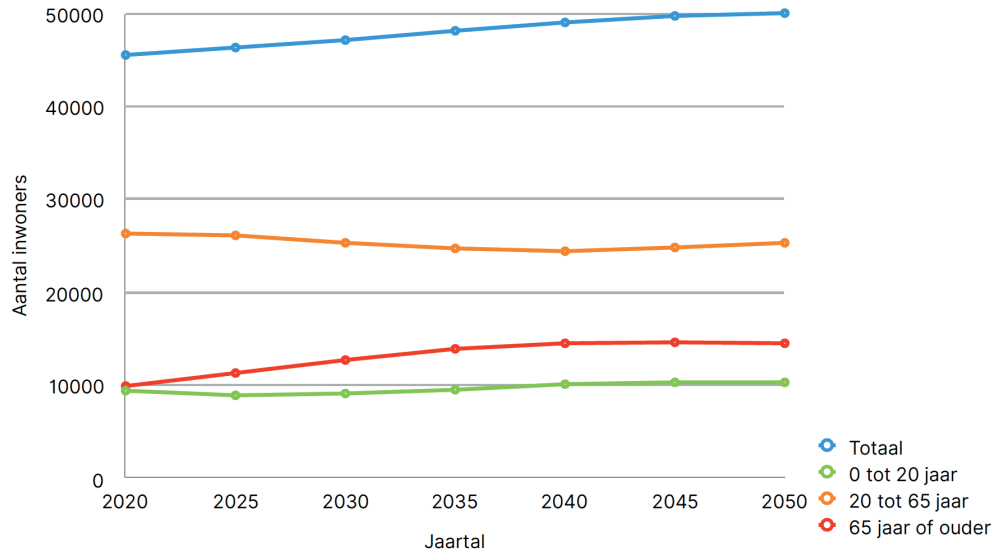
Figuur 6 | Woningvoorraad Veldhoven

Bron: CBS



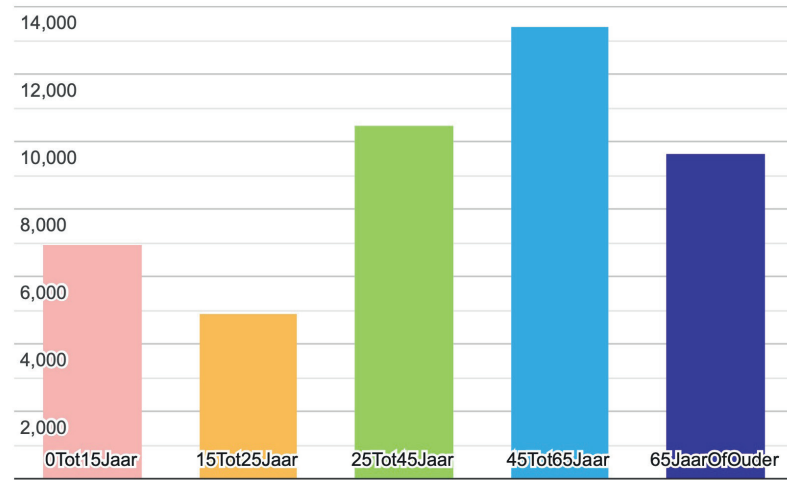
Figuur 7 | Groei van het aantal inwoners in afgelopen 25 jaar

Bron: CBS



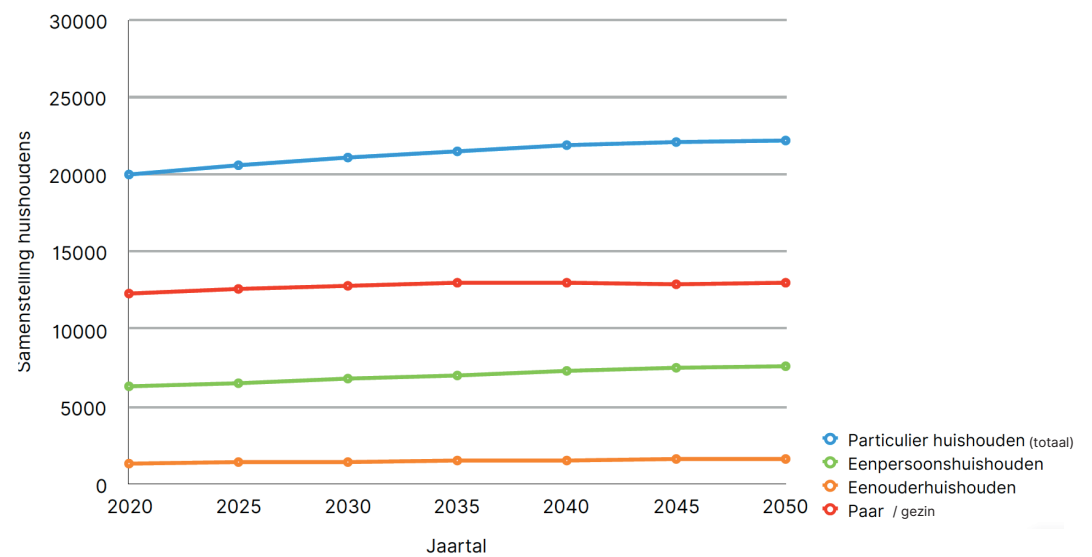
Figuur 9 | Prognose ontwikkeling samenstelling naar leeftijd

Bron: CBS



Figuur 8 | Leeftijdsopbouw in Veldhoven

Bron: CBS



Figuur 10 | Prognose ontwikkeling samenstelling huishoudens

Bron: CBS

2. Energie en klimaat

Het Veldhoven van nu

- De drie grote verbruikers van energie in Veldhoven zijn: de bebouwde omgeving (woningen, winkels en kantoren), verkeer en vervoer en de industrie, energie, afval en water.
- Sinds 1990 (peiljaar klimaatakkoord) is de CO₂ uitstoot met bijna 80% gegroeid, terwijl de CO₂ emissie landelijk ongeveer gelijk is gebleven. Deze toename wordt nagenoeg geheel veroorzaakt door de industrie. In de afgelopen 10 jaar is het totaal verbruik echter redelijk stabiel. Het verbruik van de industrie is licht gestegen en dat van de bebouwde omgeving is licht gedaald, mede door de verduurzaming van woningen. Zo'n 1 op de 5 woningen heeft energielabel A of hoger (Klimaatmonitor).
- Veldhoven kent op dit moment buiten Zonnepark Vooraard geen grootschalige opwek van duurzame energie, wel is er een sterke stijging in het aantal daken met zonnepanelen, naar zo'n 1 op de 10 woningen in 2018 (Klimaatmonitor).
- In het stedelijk gebied van Veldhoven ligt - net als in de rest van Nederland - een uitdaging op het gebied van klimaatadaptatie; extreem weer met periodes van wateroverlast en -tekort en hittestress komen steeds frequenter voor.

Trends en ontwikkelingen

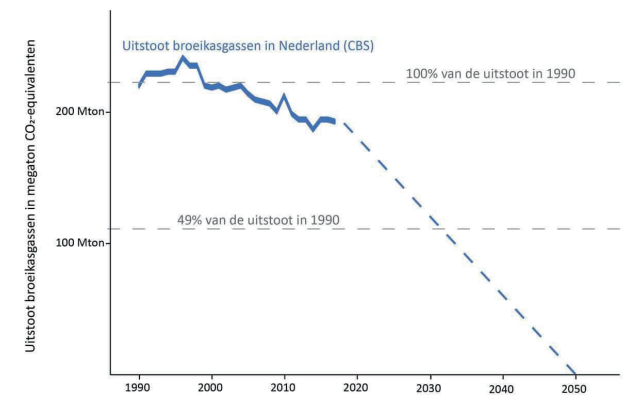
- Prognoses gaan uit van een groei van de energievraag in de MRE terwijl afspraken in het Klimaatakkoord en de Regionale Energiestrategie (RES) uitgaan van een 49% reductie van broeikasgasen in 2030 en 95% in 2050. Dit versterkt de noodzaak van een enorme versnelling van de energietransitie. Veldhoven zal (in

regionaal verband) op zoek moeten naar locaties voor grootschalige opwek van duurzame energie. Dit is een van de grootste ruimtevragers tot 2040.

- In de analyses van de RES worden mogelijke en kansrijke locaties weergegeven, zoals het buitengebied en bedrijventerreinen. Daarnaast wordt er gekeken naar mogelijkheden voor energiebesparing en de regionale warmtestructuur.
- Ook in de bebouwde omgeving en het verkeer en vervoer ligt een grote verduurzamingsopgave. Tot 2040 zal het vervoer elektrificeren (en dus groeit de vraag naar elektriciteit), met de bijbehorende uitdaging om een laadinfrastructuur in te passen in de bebouwde omgeving. Daarnaast staat Veldhoven - net als de rest van Nederland - voor de opgave om de bebouwde omgeving aardgasarm te maken. In 2050 moeten alle woningen van het aardgas af zijn. Met name voor de naoorlogse wijken, waar de energielabels over het algemeen lager zijn, is dit een grote uitdaging. Daarbij komt dat voor Veldhoven nog geen grote alternatieve warmtebronnen bekend zijn.
- Door klimaatverandering stijgt de kans op extreem weer. Veldhoven krijgt tot 2040 en daarna steeds vaker te maken met piekbuien, hitte en droogte. De kans op wateroverlast in het stedelijk gebied zal toenemen en het aantal extreem warme dagen - met bijbehorende gezondheidsrisico's - ook.
- In het landelijk gebied is met name droogte een uitdaging. Het risico op droogtestress neemt toe. Met de huidige bedrijfsvoering lopen boeren kans op inkomstenderving en natuurgebieden krijgen vaker te maken met verdroging en lage grondwaterstanden.

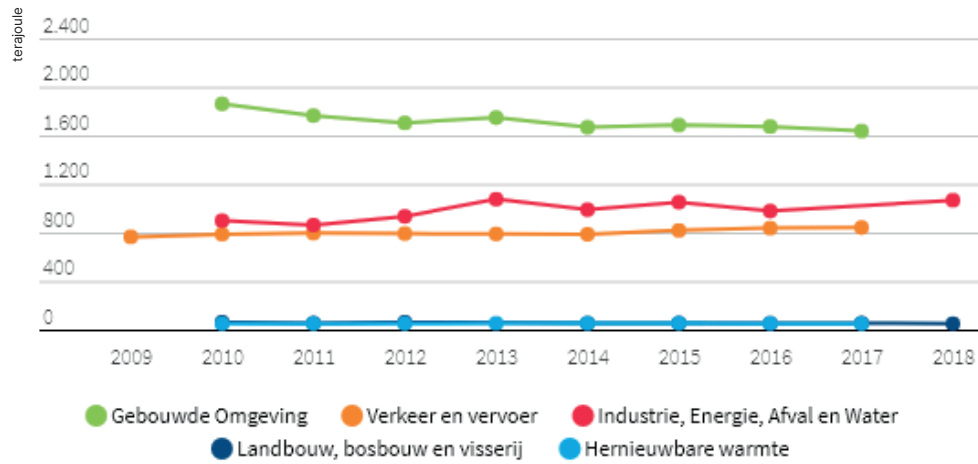
Opgave voor Veldhoven

- **Accommoderen van de energietransitie als grootste nieuwe ruimtevrager.**
- **Verduurzaming van het bestaand bebouwd gebied.**
- **Omgang met extreem weer vergt klimaatadaptatie zowel in bebouwd gebied als het landelijk gebied.**



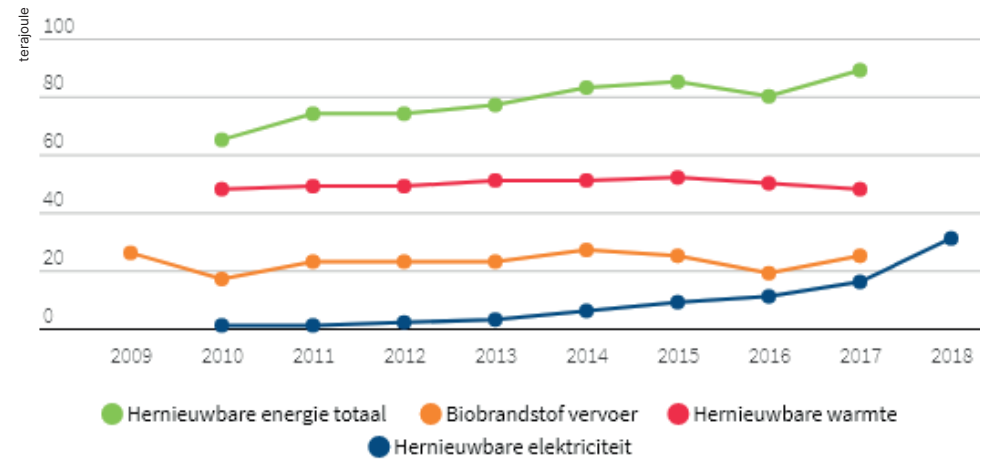
Figuur 11 | Uitstoot broeikasgas in Nederland naar 0 in 2050

Bron: NVDE o.b.v. gegevens CBS



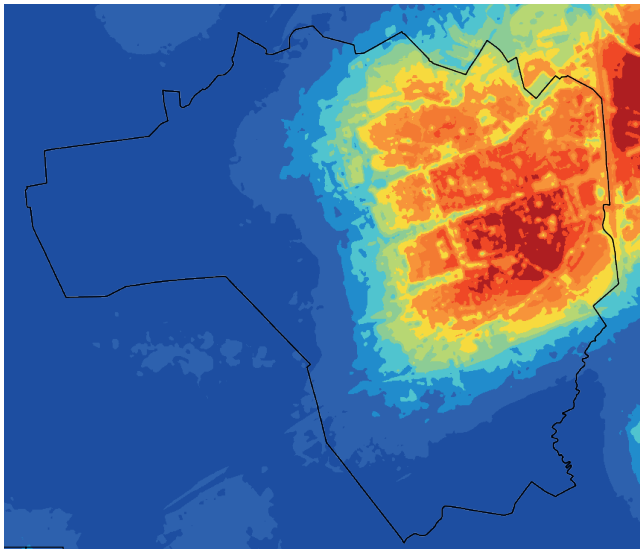
Figuur 12 | Energieverbruik hoofdsectoren in Veldhoven

Bron: Klimaatmonitor RWS o.b.v. meerdere bronnen. NB.: twee blauwe lijnen liggen over elkaar heen



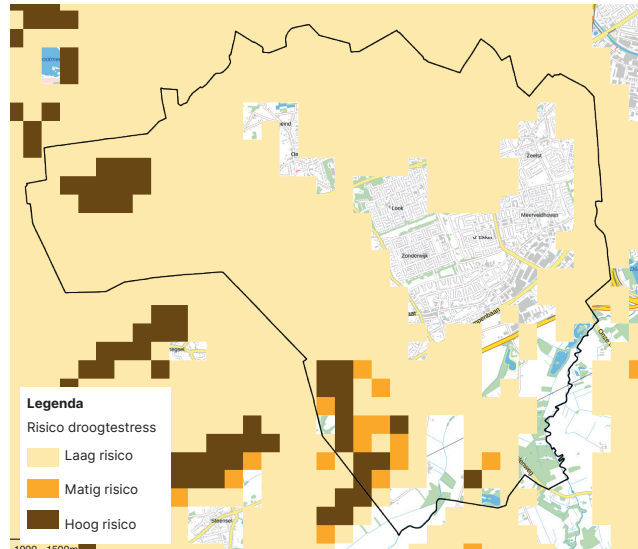
Figuur 13 | Bekende hernieuwbare energie in Veldhoven

Bron: Klimaatmonitor RWS o.b.v. meerdere bronnen



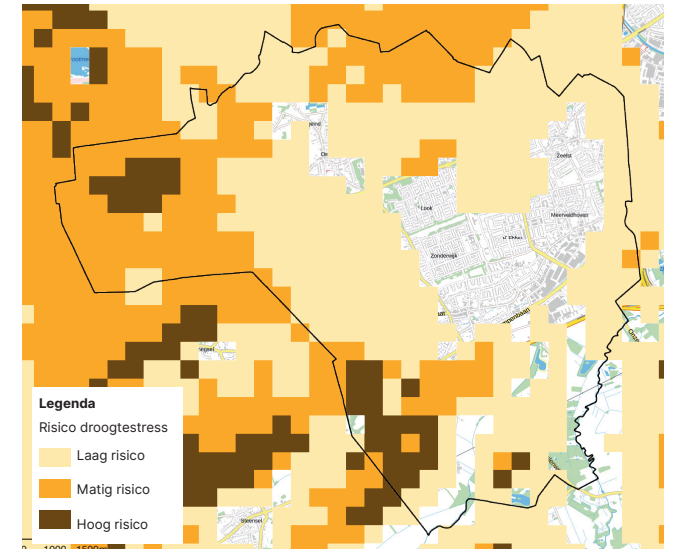
Figuur 14 | Hittestress in huidige situatie

Bron: Klimateffectatlas



Figuur 15 | Droogtestress huidige situatie

Bron: Klimateffectatlas



Figuur 16 | Droogtestress 2050 scenario

Bron: Klimateffectatlas

3. Bereikbaarheid

Het Veldhoven van nu

- Veldhoven is mede door de afwezigheid van een treinstation erg auto georiënteerd. Zo is het autobezit in 2016 met 1,1 auto per huishouden hoger dan het Nederlands gemiddelde (0,9) (CBS).
- De randweg van Eindhoven - als onderdeel van de A2 - is een vitale verkeersader voor Veldhoven. De ring is afgelopen decennium uitgebreid, maar loopt door de economische groei en de groei van huishoudens in de regio steeds vaker vast. De afgelopen jaren zagen we een groei van het personen-, maar zeker ook het goederenvervoer. Deze drukte zorgt in toenemende mate voor filevorming, met lokaal negatieve gevolgen voor de verkeersveiligheid, luchtkwaliteit en geluidshinder in de directe omgeving van het wegennet.
- Lang is er geïnvesteerd in het aanleggen en verbreden van (auto)infrastructuur, maar in de afgelopen jaren ontstaat hier een kentering in het denken. Via bijvoorbeeld Smartwayz.nl, mobiliteitsknooppunten en de Bereikbaarheidsagenda is in Veldhoven en de omliggende gemeenten o.a. geïnvesteerd in betere fietsinfrastructuur en openbaar vervoer om zo de stedelijke- en regionale bereikbaarheid te verbeteren. Nog steeds is de autobereikbaarheid echter veel groter (MaptOut).

Trends en ontwikkelingen

- Naar verwachting zet de groei (inwoners en banen) in Veldhoven en omgeving verder door. Hierdoor komt er extra druk te liggen op de stedelijke- en regionale bereikbaarheid; zowel op het fiets- ov- als wegenet. In zowel het lage als het hoge groeiscenario van het PBL treden er tot 2030

verkeersknooppunten op in de regio (NMCA). Met het oog op efficiënt ruimtegebruik, duurzaamheid en gezondheid ligt er een belangrijke opgave om een 'modal shift' te bewerkstelligen; van auto naar fiets en (H)OV. Daarom wordt er momenteel gewerkt aan een maatregelenpakket op de korte-, middellange-, en langetermijn.

- Ook de veranderende bevolking heeft invloed op de mobiliteitsvraag. Ouderen gebruiken over het algemeen minder de auto, maar voor deze groep groeit het nut en de noodzaak van een betrouwbare (en fijnmazige) ov-bereikbaarheid (PBL). Ook nieuwe, slimme mobiliteitsconcepten kunnen hier een uitkomst bieden.
- De verduurzaming van mobiliteit is een steeds grotere opgave. We zien een snelle ontwikkeling van elektrisch rijden, de verwachting is dat deze trend zich met de uitvoering van het Klimaatpakket versneld doorzet (PBL). Belangrijk voor Veldhoven is dan de inpassing van de laadinfrastructuur in het bebouwd gebied. Ook de betaalbaarheid (vervoersarmoede) van vervoer is hier een aandachtspunt.

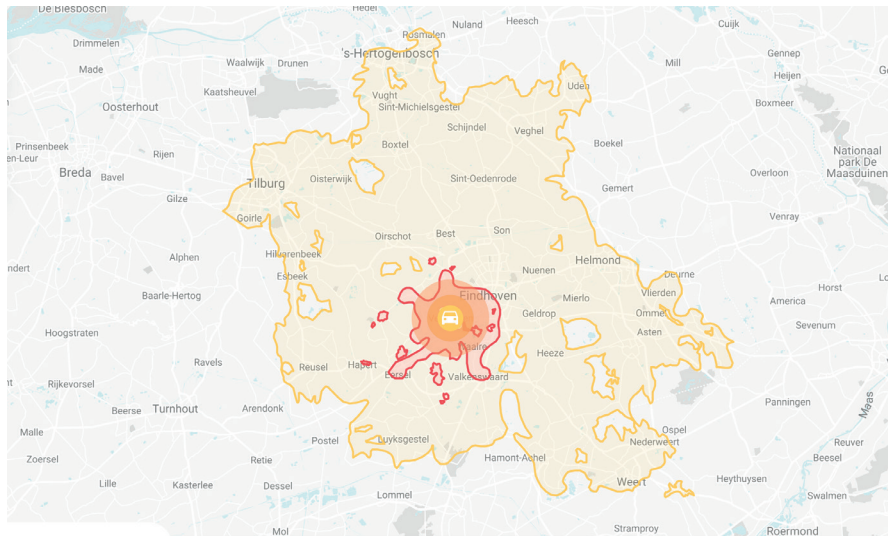
Opgave voor Veldhoven

- Een modal shift van auto, naar multimodale bereikbaarheid, mede door verandering van de vraag en de verduurzamingsopgave.
- Verbeteren van de leefbaarheid en verkeersveiligheid, ondanks de toenemende verkeersdruk.

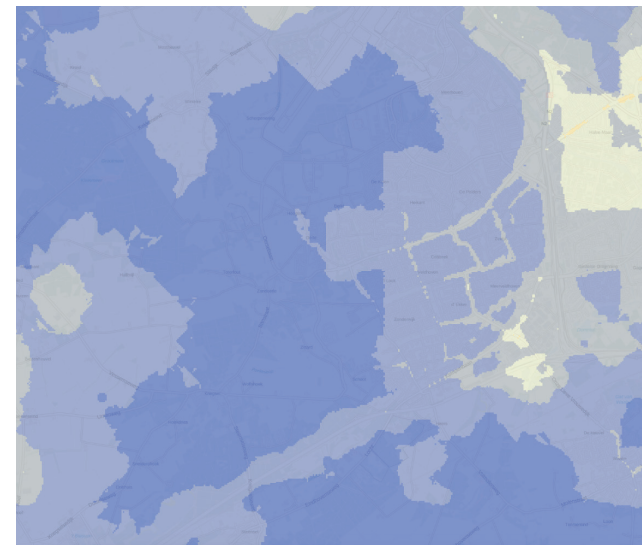


Figuur 17 | Maatregelenpakket lange termijn (>2025)

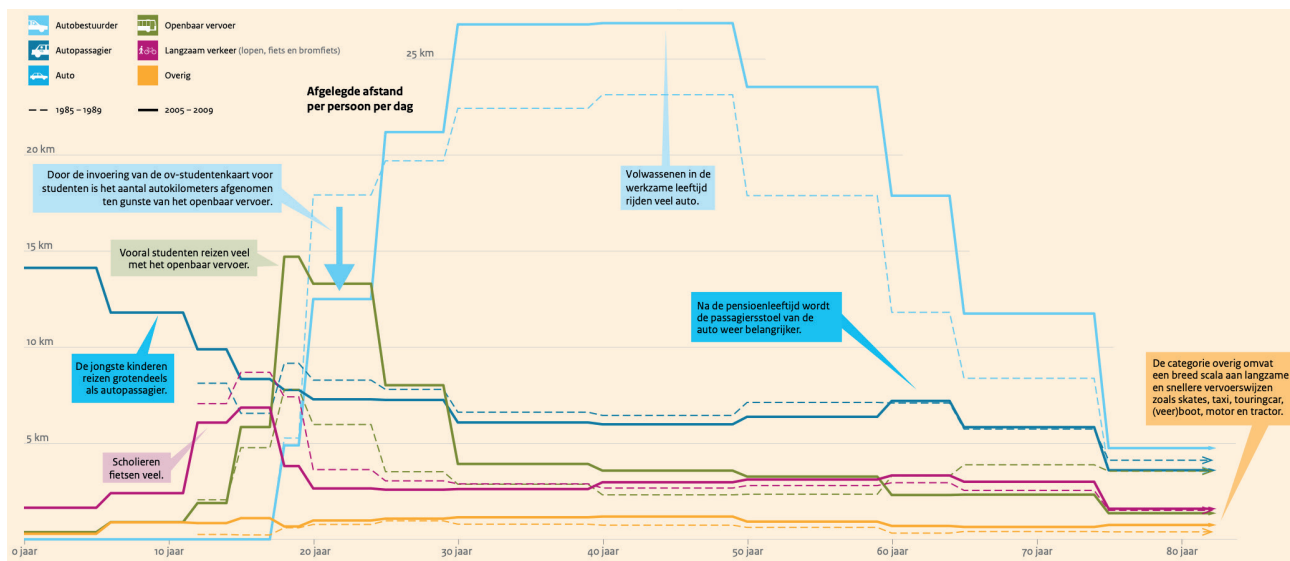
Bron: Gemeente Veldhoven o.b.v. onderzoek van Studio Bereikbaar



Figuur 18 | Cirkel van bereikbaarheid in 30 minuten met auto (geel) en openbaar vervoer (rood) Bron: Map it out, Iamsterdam

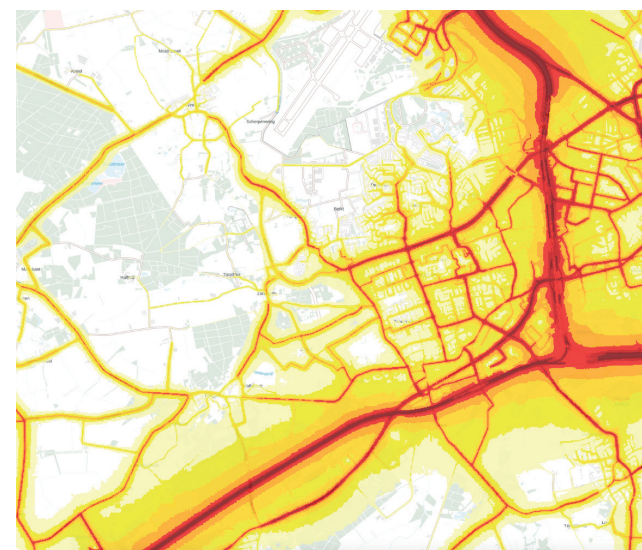


Figuur 19 | Luchtvervuiling door fijnstof-concentratie Bron: RIVM



Figuur 20 | Mobiliteitsvoorkeuren naar leeftijd

Bron: PBL



Figuur 21 | Berekende geluidsbelasting van wegennet

Bron: RIVM

4. Economie

Het Veldhoven van nu

- Het gaat de Brainportregio Eindhoven - en daarmee Veldhoven - economisch voor de wind. Na een dip in de crisis groeit de economie weer gestaag door, en daarmee het aantal banen. Het aantal banen groeide met ongeveer 1/3 t.o.v. 25 jaar geleden (PBL).
- De groei is echter niet gelijkmatig verdeeld over de regio en over inkomensgroepen. Zo concentreerde zich sterke groei in Veldhoven en Eindhoven (CBS). Ook groeit de tweedeling; in de regio Eindhoven groeide met name het aantal laag- en hoogbetaalde banen, groei in de middencategorie bleef uit (PBL).
- Belangrijke sectoren in Veldhoven zijn industrie en collectieve- en zakelijke dienstverlening. Met name de hoogtechnologische industrie heeft zich in Veldhoven snel ontwikkeld. Deze groei van de high-tech maakindustrie leverden de afgelopen decennia een tweedeling op: een krimp van routinematig werk, een groei van interactief en analytisch werk, waarvoor vaak een hoge opleiding nodig is (BrabantKennis).

Trends en ontwikkelingen

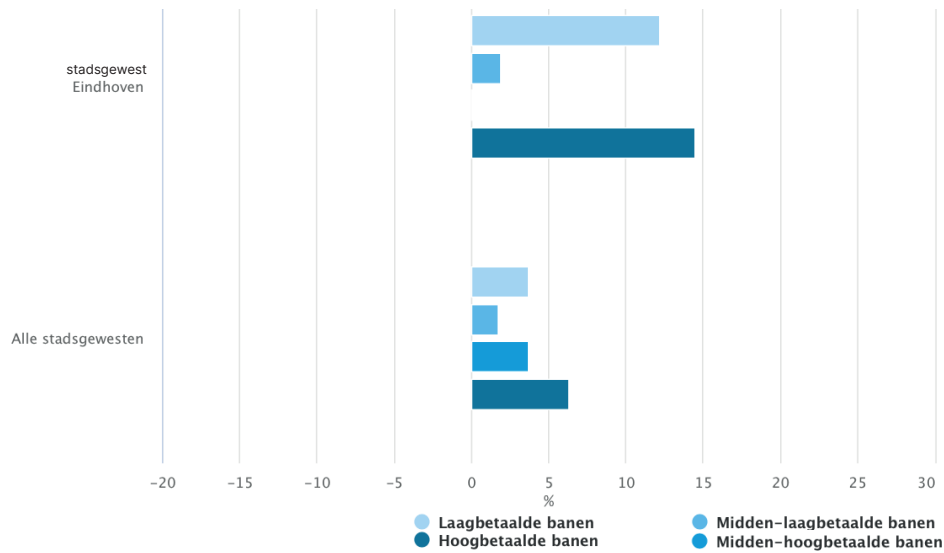
- Een belangrijke opgave voor Zuidoost-Brabant is om de Brainportambities waar te maken. Dit heeft invloed op de vraag naar werklocaties. Hoewel in het SGE vraag en aanbod (kwantitatief) redelijk in evenwicht zijn, ligt er een uitdaging voor Zuidoost-Brabant als geheel om de kwalitatieve match te verbeteren. Met name de groei van de high-tech bedrijvigheid (en toeleveranciers) zorgt voor een groeiende vraag naar stedelijke en specialistische/thematische werkmilieus (Provincie Noord-Brabant).
- Zo'n 90% van de dynamiek (verhuizen, veranderende

vraag, bijhuren - kopen etc.) vindt komende jaren plaats op de bestaande werklocaties. Met alle ontwikkelingen in de economie en energie-, circulaire en klimaatopgaven zullen gemeenten voldoende aandacht moeten hebben voor het verduurzamen en toekomstbestendig houden en maken van de bestaande voorraad (Provincie Noord-Brabant).

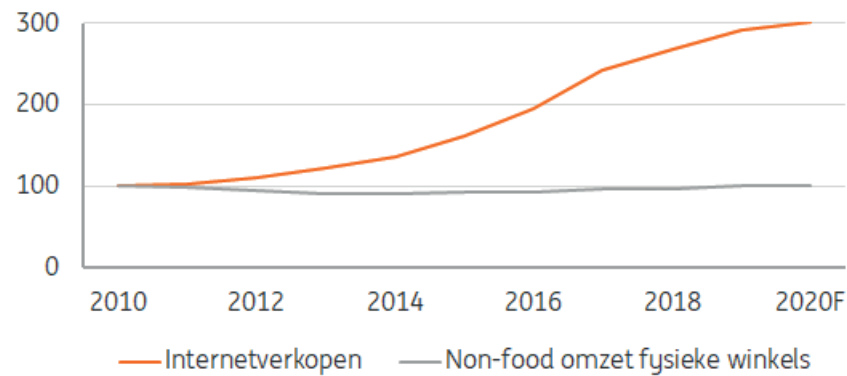
- In de detailhandel zien we ook grote verschuivingen in koopstromen. Ondanks de hoogconjunctuur staan veel locaties onder druk. Dankzij de snelle groei van internetaankopen (verdrievoudiging sinds 2010), maar ook de vergrijzing en groei van eenpersoonshuishoudens stagneren de bestedingen 'om de hoek'. Ouderen besteden minder aan nieuwe producten en eenpersoonshuishoudens hebben vaak minder te besteden (Regionale Detailhandelsvisie MRE).
- Consumenten gaan buiten het 'functionele' winkelen in steeds grotere mate op zoek naar beleving, ontmoeting en ervaring. Zeker voor kleine en middelgrote centra is het een uitdaging om zich hierop aan te passen (Regionale Detailhandelsvisie MRE). Een bekende ontwikkeling is die van centra van 'een place tot buy, naar place to be'. Leegkomend winkelvastgoed zal steeds meer worden ingevuld met andere functies zoals horeca, dienstverlening en wonen, in plaats van alleen winkelen en horeca.

Opgaven voor Veldhoven

- **Ruimte voor groei bedrijvigheid in Ruimte voor groei bedrijvigheid in high-tech industrie.**
- **Transformatie van bestaande bedrijventerreinen en kantoren door een veranderende vraag en ten behoeve van verduurzaming.**
- **Een nieuw perspectief voor winkelstraten die mede door online verkopen steeds verder onder druk staan.**

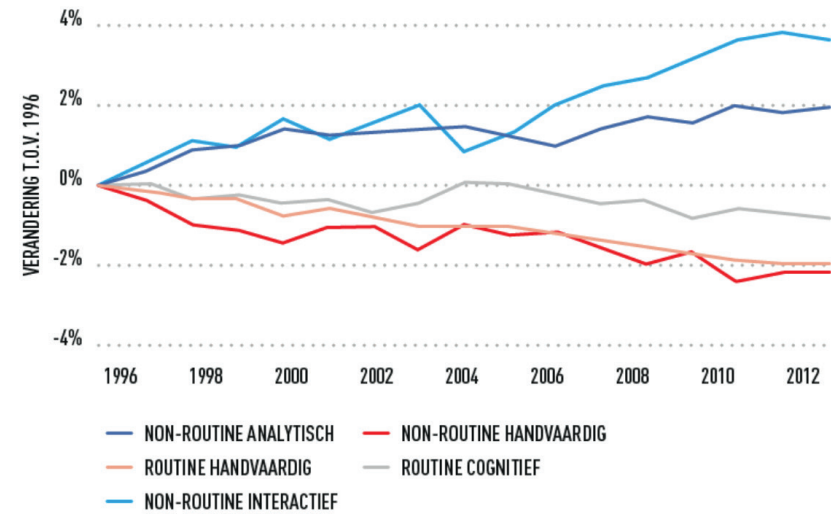


Figuur 22 | Verandering aantal banen per loongroep, stadsgewest Eindhoven t.o.v. 22 andere stadsgewesten zoals Amsterdam, Den Haag, Arnhem, Enschede enz. Bron: PBL



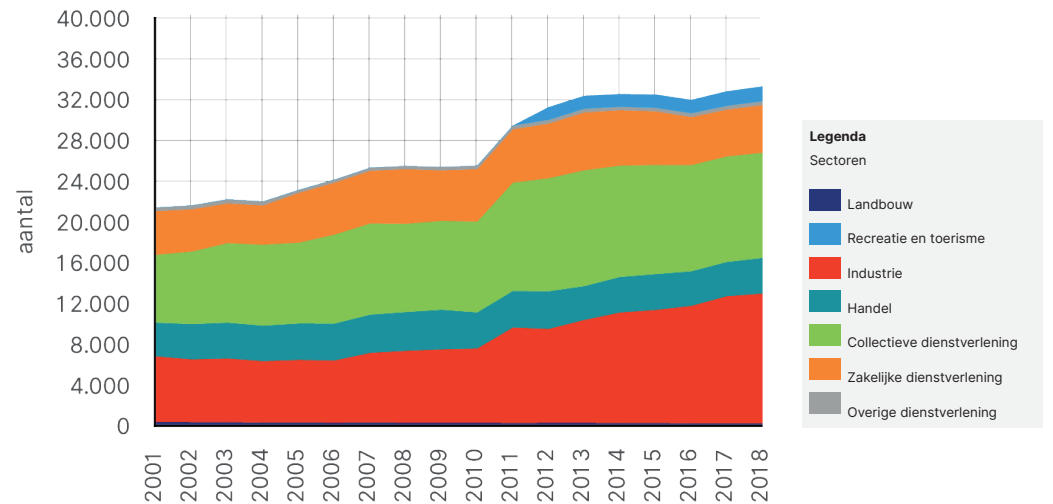
Figuur 23 | Verdrievoudiging van internetomzet in Nederland

Bron: ING



Figuur 24 | Groei van de werkgelegenheid naar type werkzaamheden

Bron: BrabantKennis



Figuur 25 | Groei aantal banen in Veldhoven naar sector

Bron: LISA via waar staat je gemeente

5. Landbouw en natuur

Het Veldhoven van nu

- De gemeente Veldhoven heeft een divers buitengebied van (half)open stukken agrarisch gebied en bos, aansluitend op de grotere bosgebieden in aangrenzende gemeenten. Mensen waarderen het buitengebied echter lager dan het Nederlands en Noord-Brabants gemiddelde (WUR).
- Het buitengebied van Veldhoven is door de verstedelijking van de afgelopen decennia geslonken, toch blijven landbouw en natuur de grootste ruimtegebruiker in de gemeente (CBS).
- Het aantal boeren is sterk afgenomen, terwijl de boerenbedrijven die overblijven groter zijn van schaal; de productie (het aantal dieren en hoeveelheid gewassen) is minder sterk afgenomen (CBS).
- In de afgelopen decennia is met name de populatie van kwetsbare soorten in Nederland afgenomen, ook de biodiversiteit van het agrarisch gebied staat sterk onder druk; deze is sinds 1990 gehalveerd (CBS). In Veldhoven wordt het stroomgebied van de Run en de Dommel beschermd door Natura 2000 wetgeving.

Trends en ontwikkelingen

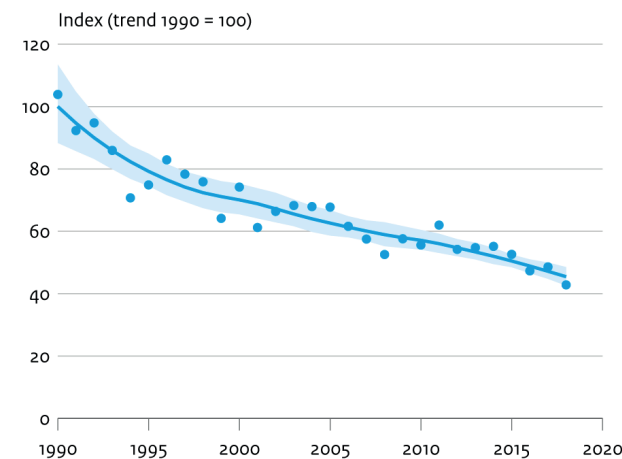
- Veel Brabanders maken zich zorgen over de toekomst van het buitengebied. Nederlanders zijn over het algemeen bezorgd over het verdwijnen van flora en fauna, de bouw van stallen en bedrijventerreinen en in mindere mate de bouw van wegen en windmolens (WUR).
- Het landschap - en daarmee het buitengebied - is een steeds belangrijkere vestigingsvoorwaarde in een ontwikkelde diensteneconomie. De kwaliteit en de beleefbaarheid van het buitengebied zijn zodoende

ook van economische waarde.

- Bescherming van kwetsbare natuur (Natura 2000 en Natuurnetwerk Brabant) botst met de uitbreiding van het andere functies zoals landbouw en wonen. Sinds de afschaffing van de PAS in 2019 is deze uitdaging nog inzichtelijker geworden. Dit vraagt om steeds scherpere keuzes over wat we als samenleving prioriteit geven.
- Ongeveer de helft van de agrariërs in Veldhoven is boven de 55, Nationaal onderzoek laat zien dat gemiddeld zo'n 39% van deze boeren een geschikte opvolger heeft. (CBS) Naar verwachting zal de schaalvergroting, mede door de lage prijs van voedsel, verder doorzetten. Er ligt een uitdaging om de bedrijfsvoering in balans te houden met de natuurlijke waarden in het buitengebied; dit betekent een verdere invulling van (het landelijk) beleid gericht op kringlooplandbouw.
- Door de afname van het aantal boeren komt er agrarisch vastgoed vrij. Vanuit het oogpunt van leefbaarheid en kwaliteit, maar ook het tegengaan van ondermijning, ligt er een uitdaging om hier een nieuwe invulling voor te vinden.

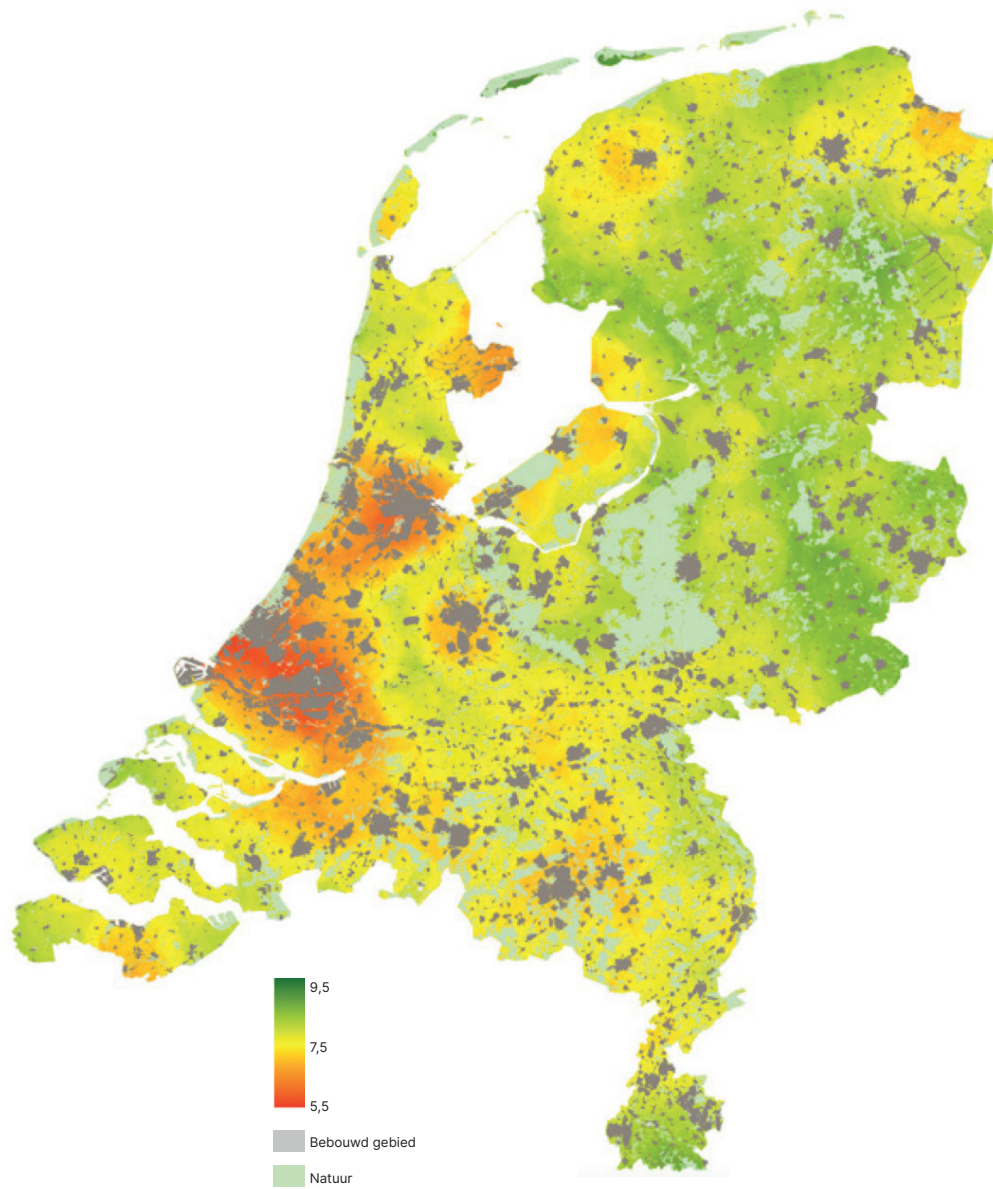
Opgave voor Veldhoven

- **Versterking van natuur- en landschapswaarden die nu op veel plekken onder druk staan.**
- **Leggen van de verbinding tussen stad en buitengebied.**
- **Een toekomstbestendige ontwikkeling van het buitengebied door maatschappelijke en economische meerwaarde te genereren. Bijvoorbeeld door een bijdrage te leveren aan een gezonde bodem, leefbaarheid, biodiversiteit, duurzame energieopwekking, landschappelijke kwaliteit en klimaatadaptatie.**



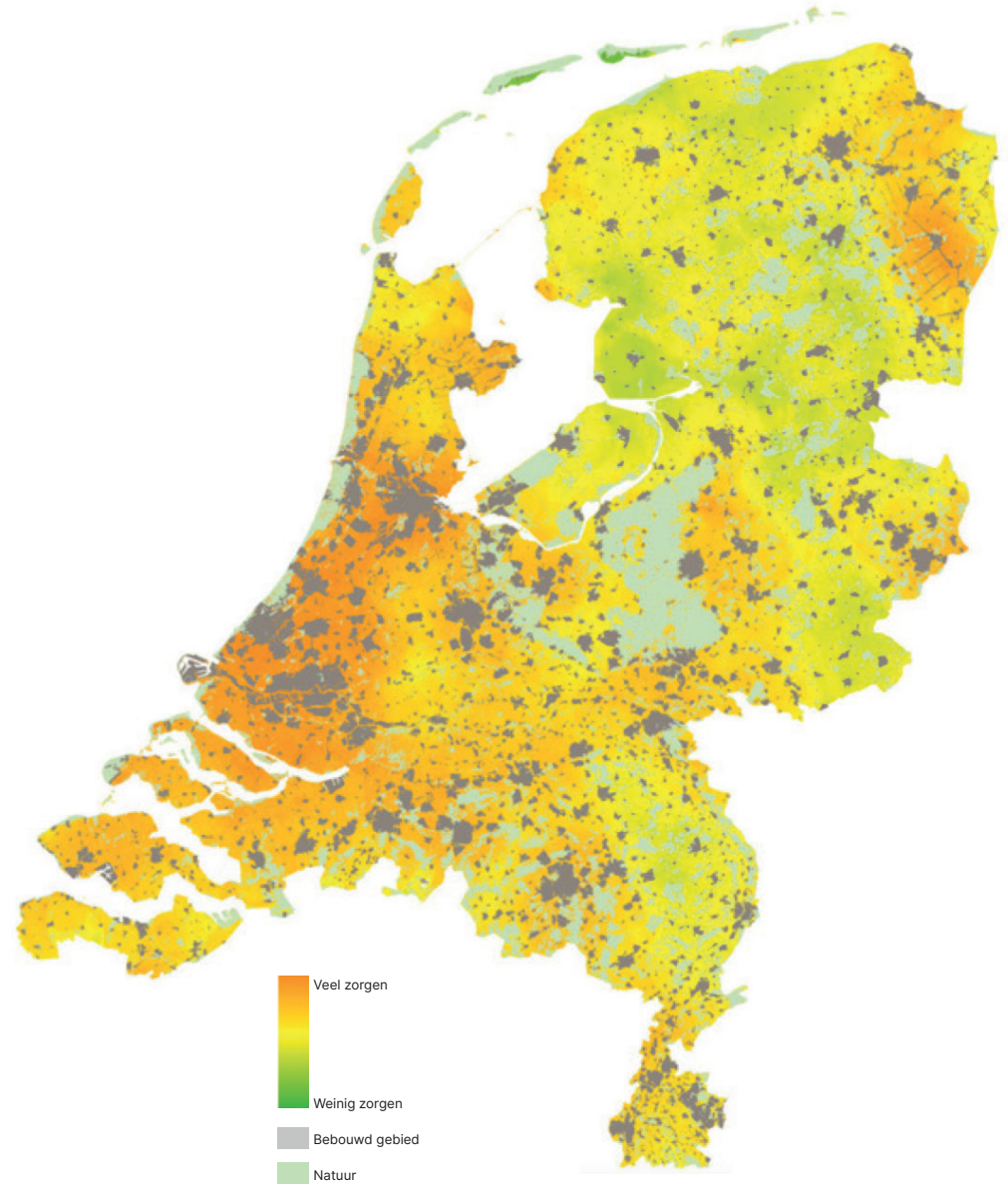
Figuur 26 | Fauna in agrarisch gebied

Bron: Clo op basis van NEM



Figuur 27 | Aantrekkelijkheid van het landelijk gebied

Bron: WUR



Figuur 28 | Zorgen over de ontwikkelingen van landelijk gebied

Bron: LISA

6. Andere trends en ontwikkelingen

Globalisering vs. autonomie

Op enkele momenten in onze geschiedenis na is globalisering de grote trend geweest. Deze trend is de afgelopen eeuwen versneld door snelle technologische ontwikkeling en het gebruik van fossiele brandstoffen. Door die versnelling zijn er echter delen van de bevolking die steeds meer onzekerheid ervaren en zich afzetten tegen globalisering. We zien een opleving van de roep om autonomie en gemeenschap. De fysieke leefomgeving kan bijdragen aan een gevoel van geborgenheid door bijvoorbeeld ontmoeting en het versterken van veiligheid.

Grondstoffen schaarste

De afgelopen eeuw is door een toenemende wereldbevolking en economische groei het grondstoffengebruik verachtvoudigd. Deze trend zet door. Dit brengt allerlei risico's met zich mee. Onder andere tekorten aan grondstoffen en een grotere afhankelijkheid van de 'eigenaren' van de grondstoffen. Het belang om meer (regionale) circulaire productie- en consumptieketens in te richten wordt daarom groter.

Overvloed aan kapitaal

Er is, mede door de vergrijzing, veel vermogen in Nederland aanwezig. De Nederlandsche Bank verwacht dat de rente daarom ook op de lange termijn laag zal blijven waardoor meer kapitaal 'vlucht' naar bijvoorbeeld vastgoed. Dit stuwt de prijzen op de woningmarkt. Het is een uitdaging om de woningmarkt toegankelijk te houden, ook voor mensen met weinig kapitaal zoals starters.

Technologische ontwikkeling

Artificiële intelligentie, 5G, 3D printing, the internet of things, de zelfrijdende auto, duurzame technologieën. Deze technologieën hebben een steeds grotere impact, niet alleen in ons privéleven, maar ook in het fysieke domein. Niet alleen wordt data steeds vaker gebruikt om te monitoren en gedrag te beïnvloeden, ook verschuift een deel van de functies naar het digitale domein. Traditionele vestigingsfactoren verliezen hun kracht. Zo verandert de functie van stadscentra, kantoren en bedrijfslocaties. Het is een uitdaging voor gemeenten om hierop in te spelen en een nieuwe impuls te geven aan dergelijke locaties. Daarnaast is het een uitdaging om ons hier als samenleving (overheid, markt en inwoners) op aan te passen via bijvoorbeeld scholing. Zo belemmert het tekort aan goed gekwalificeerd technisch personeel nu de economische groei in de technologische sector en daarbuiten.

Bredere waardeoriëntatie

Sinds 2018 meet het CBS aan de hand van de Sustainable Development Goals de Brede Welvaart in Nederland. Dit is een onderdeel van de steeds breder gedragen zoektocht naar een bredere waardeoriëntatie die niet alleen gestoeld is op economische ontwikkeling, maar ook op sociale en ecologische waarden. De fysieke leefomgeving - en daarmee de gemeente - is een belangrijke factor voor mensen in de kwaliteit van leven. Zo zijn een gezonde leefomgeving en het landschap steeds belangrijkere vestigingsvoorwaarden.

Groeiende ongelijkheid

Door tal van maatschappelijke en economische ontwikkelingen zijn de maatschappelijke tegenstellingen en scheidslijnen gegroeid, bijvoorbeeld tussen theoretisch en praktisch opgeleiden of immigranten en gevestigden. Dit resulteert onder andere in gescheiden sociale netwerken, kansenongelijkheid en sterk verschillende meningen over gevoelige politieke onderwerpen.

Van government naar governance

In de samenleving zien we dat de complexiteit van maatschappelijke vraagstukken in de afgelopen decennia enorm is toegenomen. Partijen zijn voor sturing van elkaar afhankelijk en traditionele structuren hebben aan kracht verloren. In reactie hierop is de overheid minder vanuit hiërarchie en meer netwerkgericht gaan sturen: van government naar governance. Deze trend zet nog steeds door. Toch zien we de laatste jaren een groeiende roep om overheidssturing gericht op grote (ruimtelijke) opgaven. Voor de gemeente is het een uitdaging om opgave- en gebiedsgericht te sturen op ruimtelijke ontwikkeling.



Veldhoven

RUIMTEVOLK