

# Beeldverslag omgevingsdialoog De Gansepoel, Veldhoven 31-05-2022



Aanwezig:  
Woonbedrijf  
Stichting Zet  
BAM  
VFO Architecten  
Directe omwonenden

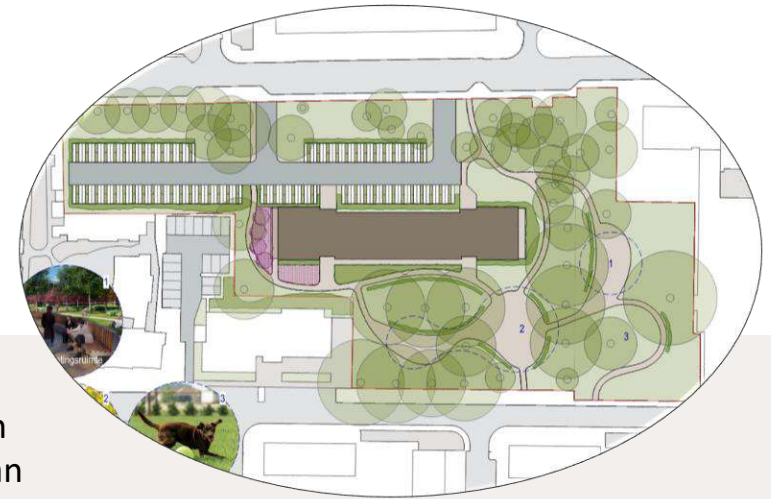
# Resumé

Gemeente Veldhoven en Woonbedrijf zijn voornemens om op de locatie Gansepoel, gelegen aan de Lange Kruisweg in de wijk D'Ekker te Veldhoven, **betaalbare sociale huurappartementen** te realiseren voor één- en tweepersoonshuishoudens. Hiermee wordt bijgedragen aan de woningnood en beperkte beschikbaarheid van appartementen in de wijk D'Ekker. Door het bouwen van appartementen willen we **doorstromen** bevorderen en komen er eengezinswoningen beschikbaar voor (jonge) gezinnen.

Tijdens een extra **inloopbijeenkomst op 31 mei 2022** zijn we in gesprek gegaan met **direct omwonenden** van de Handwijzer en Lange Kruisweg aangezien zij uitkijken op het nieuwe plangebied. Tijdens deze bijeenkomst is het ontwerp van VFO Architecten met 56 appartementen (7 lagen hoog) en 62 parkeerplaatsen gepresenteerd middels tekeningen en sfeerbeelden. Medewerkers van Woonbedrijf, VFO Architecten, BAM en ZET zijn tijdens deze bijeenkomst in gesprek gegaan met circa 16 omwonenden.

Het ontwerp van het appartementencomplex met 56 appartementen lijkt steeds meer te landen bij de omgeving. De afstand vanaf de bestaande woningen tot aan de nieuwbouw is goed toegelicht en invulling openbare ruimte werd door het merendeel positief ontvangen. De grootste kritiek komt van de bewoners van de Lange Kruisweg ten aanzien van toename verkeer en parkeerdrukke. Deze bezorgdheid hebben we genoteerd en verwerkt in een extra variant openbare ruimte welke met de gemeente wordt besproken. Indien de 2e inrit tegenover de bestaande woningen verlegd / verwijderd kan worden zou een positieve bijdragen kunnen leveren richting de omgeving. Tevens zijn ideeën voorgesteld om het parkeren en ontsluiting aan zowel de Lange Kruisweg als Handwijzer in te passen.

**Bijlage:** Resultaten reacties omwonenden







**VFO**

PROJECT:  
**Lange Kruisweg Veldhoven**

TEKENING:  
**Vogelvlucht**

DATUM:  
maandag 30 mei 2022

FASE:  
GROENPLAN\_CONCEPT **04.2**





**VFO**

PROJECT:  
**Lange Kruisweg Veldhoven**

TEKENING:  
**Gevel\_Handwijzer**

DATUM:  
maandag 30 mei









Project: Lange Kruisweg Veldhoven							
Betreft: reacties omwonenden omgevingsdialog (Lange Kruisweg + Handwijzer)							
Datum: 31 mei 2022							
Locatie: Centrum 70							
16 geregistreerde bezoekers waarvan 7 een reactie formulier hebben ingevuld							
	werkgroep	Omwonende	Omwonende	Omwonende	Omwonende	Omwonende	Omwonende
	1	2	3	4	5	6	7
<b>Algemeen</b>							
Wie komen er te wonen? Angst voor buitenlandse gezinnen en niet alleen wijkbewoners			x				
<b>Verkeer en parkeren openbaar gebied</b>							
Te weinig parkeerplaatsen. Buren vanuit zijstraten parkeren aan Lange Kruisweg.		x	x	x			
Nauwelijks parkeerproblemen in de wijk op een paar straten na	x						
Parkeren op Kerkplein aanmoedigen en handhaven vandalisme				x			
Angst voor gebruik parkeerplaats complex 'thuis			x				
Grote zorg voor ontsluiting extra verkeer en parkeren via Lange Kruisweg. Waarom niet ook via Handwijzer					x		
<b>Parkeerterrein nieuwbouwlocatie</b>							
1e Ingang parkeerterrein aan Lange Kruisweg verplaatsen / verwijderen of slagboom toevoegen	x	x	x	x			
Aandacht voor fietsenstalling bezoekers			x				
<b>Openbaar gebied</b>							
Sentrum 70 betrekken in de plannen: vergroenen + betere ingang	x						
Paden openbaar gebied is mooi			x				
<b>Hondenuitlaatterrein</b>							
Gemeente toezien op hondenbezitters ivm poep opruimen			x				
<b>Bebouwing</b>							
Ben tegen hoogbouw tegenover mijn woning. Werk veel vanuit huis							x
<b>Architectuur</b>							
Groene gevels positief		x					
Aandacht voor half dichte balkonhekken zodat 'rotzooi' op balkon niet zichtbaar is							x
Zijgevels voorzien van bv. Muurschilderingen zoals op woningen in omgeving.							x



# Algemene reacties omgevingsdialoog

1	Diverse mensen gesproken die positief zijn over plan en invulling openbare ruimte.
2	Bewoners vanuit Handwijzer en zijstraten daarvan positief. Ze zijn blij dat we zoveel bomen kunnen handhaven en dat er ruimte blijft voor het speeltuintje etc.
3	Enkelen die hier ook echt willen gaan wonen.
4	Meeste mensen met algemene vragen en die plan prima vinden of zelfs zeer positief.
5	Vanuit de burens uit de Lange Kruisweg kwam zorg over het parkeren zelf. Zij geven aan dat nu de straat al vol staat vanwege mensen in de zijstraten die uitwijken naar de Lange Kruisweg.
6	Een bewoner van de Lange Kruisweg was erg kritisch. Ze vindt het jammer dat we het plan van 50 app niet realiseren maar heb haar toelicht waarom en dat impact voor haar tussen 50 of 56 niet heel anders is. Ze leek het te 'accepteren'. Op plek hondenveldje ziet ze liever geen parkeren maar voetbalveld met behoud van hekwerk. Ze heeft twee tieners dus dat is haar belang. Haar grootste kritiekpunt zit hem in de ontsluiting van verkeer/parkeren. Zij wil dit (deels) via de Handwijzer in plaats van alles via de Lange Kruisweg. Ze gaat hier de gemeente over benaderen.
7	Andere dame tipte dat hondeneigenaren hun hond in openbare ruimte uit zullen laten (zoals nu) omdat mensen of hun hond er niet tussen andere uitwerpselen hun hond willen uitlaten of hun hond niet naar binnen wil. Ook gaf ze aan dat er geen hek in de hondenuitlaat zit (dus dat honden er niet los in kunnen lopen) en zou ze graag willen zien dat het hondenuitlaatveldje beter wordt onderhouden (schoonmaken) door de gemeente m.n. in de winter.
8	Verzoek om documenten/info/tekeningen ter beschikking te stellen => Afgesproken dat we kijken of we de info (tekeningen of borden) op bepaalde manier kunnen delen met mensen die niet aanwezig konden zijn bij de bijeenkomst. A3-boekje is achter gelaten en info kan op website Woonbedrijf.
9	Vraag over afgesloten Handwijzer; er is zorg of dit niet voor meer verkeersproblemen zou zorgen, hierbij heb ik ze ook verwezen naar de gemeente. Dit kan een punt zijn om mee te nemen in het volgende participatiemoment.
10	Een aantal specifieke vragen over hoe we straks gaan toewijzen, dus is er eerst mogelijkheid voor de mensen uit D'Ekker. Dit beaamd en aangegeven dat we ook bij financiële vragen willen meekijken om alles op een rijtje te zetten zodat er een goed vergelijk kan komen.
	<b>Gemaakte afspraken/belofte:</b>
1	De woonconsulent van Woonbedrijf neemt contact op een in het plan geïnteresseerde omwonende om door te spreken wat de mogelijkheden zijn om door te stromen naar een nieuwe woning.
2	Er wordt gekeken naar het hekwerk op de balkons of er een wens/mogelijkheid is om een deel af te schermen zodat niet alle balkons 'rommeliger ogen'.

