

Zittard 41



Veldhoven

## INHOUD

INLEIDING.....	3
1 LANDSCHAP.....	4
1.1. Geologie .....	4
1.2. Geomorfologie .....	4
1.3. Bodemkunde .....	4
1.4. Cultuurhistorie .....	7
1.4.1. <i>Het akkerdorpen- en kampenlandschap</i> .....	9
1.4.2. <i>Het beekdallandschap</i> .....	9
1.4.3. <i>Het bos- en heidelandschap</i> .....	9
1.4.4. <i>Het jonge ontginningenlandschap</i> .....	10
1.5. Archeologie .....	10
1.6 Landschappelijke waardering .....	11
2. BELEID .....	12
2.1. Provinciaal beleid .....	12
2.2. Gemeentelijk beleid .....	13
2.2.1. <i>Coulissen</i> .....	13
2.2.2. <i>Bossen</i> .....	13
2.2.3. <i>Het beekdal, de Poelenloop of Rijt</i> .....	14
2.2.4 <i>Inrichtingseisen</i> .....	14
3. HET ONTWERP.....	16
3.1. Uitgangspunten voor het ontwerp.....	16
3.2. Uitwerking per vak .....	17
Bijlagen	
Bijlage 1 .....	19
Bijlage 2. Achtergrondinformatie landschapselementen voor beheer.....	20

## INLEIDING

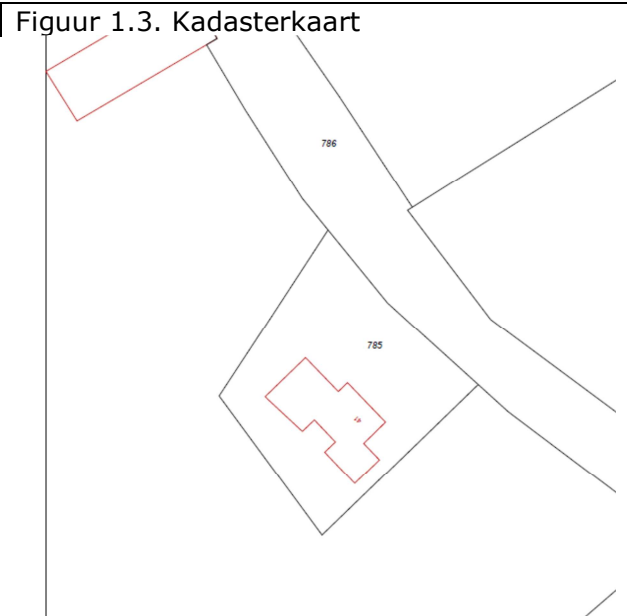
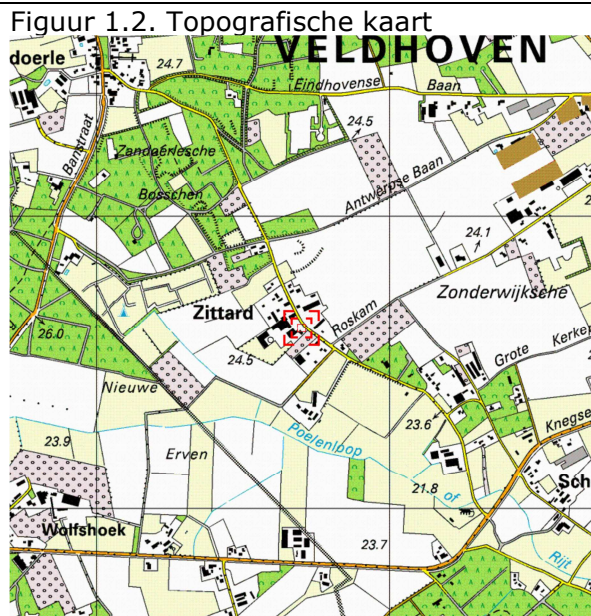
Voor het uitbreiding van de minicamping aan de Zittard 41 in Veldhoven wordt hiermee een aanvraag gedaan. Dit betekent een aanpassing van het bestemmingsplan naar recreatie. Hiervoor wordt het bestemmingsplan aangepast. Een gedeelte van de locatie blijft een bestemming behouden voor een hoveniersbedrijf.

Figuur 1.1 Overzicht ligging Zittard 41, Veldhoven



Bron google maps.

Op de volgende figuren wordt de ligging op de topografische en op de kadasterkaart nog eens weergegeven.



# 1 LANDSCHAP.

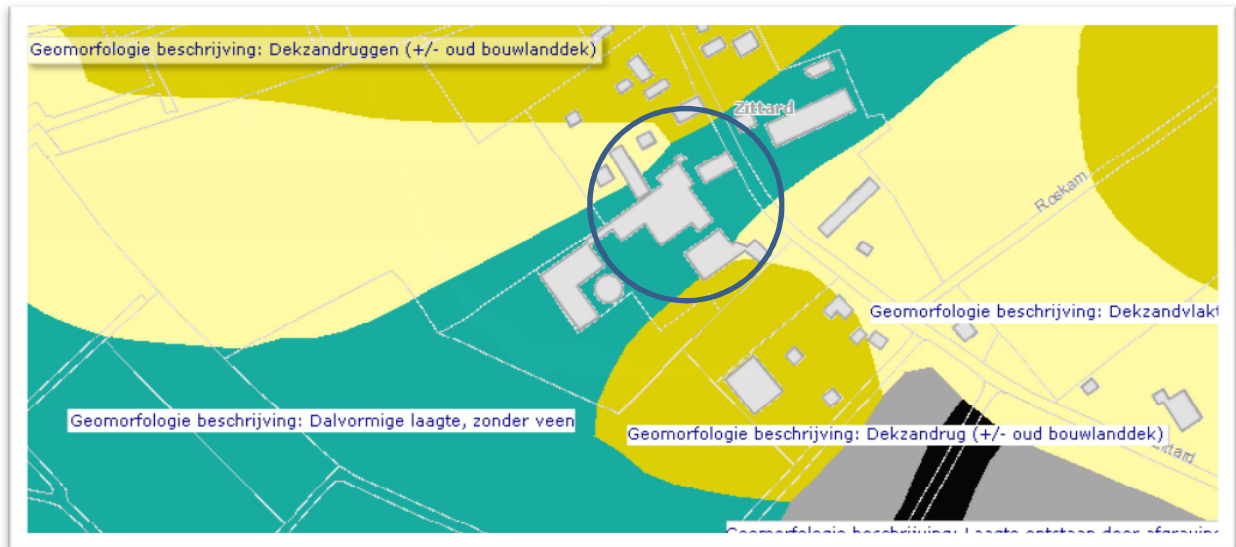
## 1.1. Geologie

Het grondgebied van Veldhoven ligt op de overgang van de Centrale Slenk naar het hoger gelegen plateau van de Kempen. Het breukvlak (De Feldbiss) loopt van de Vlasrootvennen (ten zuiden van Veldhoven) richting Halfmijl (ten westen van Veldhoven). De Feldbiss is een breuk in de aardkorst die door Duitsland, Nederland en België loopt. Omdat het pakket sediment in noordwestelijke richting steeds dikker wordt, is er weinig meer van de breuk die zich in de diepe ondergrond bevindt, te merken. Er is in het plangebied nog wel sprake van hoogteverschillen, waarbij de gronden in het westen in het algemeen hoger liggen dan in het oosten. Het plangebied helt licht af in noordoostelijke richting en wordt doorsneden door de Poelenloop of Rijt. Net buiten het plangebied liggen de Gender en de Bruggenrijt.

## 1.2. Geomorfologie

Het landschap is vooral in de laatste ijstijd gevormd. Als we kijken naar de fysysch geografische provincies<sup>1</sup> behoort het plangebied tot het zuidelijke zandgebied. De bodem bestaat namelijk grotendeels uit door de wind aangevoerde dekzanden, dekzandvlakten en dekzandruggen. Daarmee behoren dekzanden tot eolische afzettingen. Daarnaast komen er beekdalafzettingen voor (fluviatiele afzetting). De dekzandruggen manifesteren zich in het landschap als aaneengesloten ruggen. Door het afstromende smeltwater zijn beekdalen en een aantal dalvormige laagten ontstaan. De beekdalen zijn ontstaan in de tijd toen er nog grote massa's water afgevoerd moesten worden. Daarom is de breedte van de beekdalen niet in overeenstemming met de huidige in de omgeving lopende beken als de Rijt.

Figuur 1.1. Geomorfologische kaart omgeving Zittard



Bron: a

## 1.3. Bodemkunde

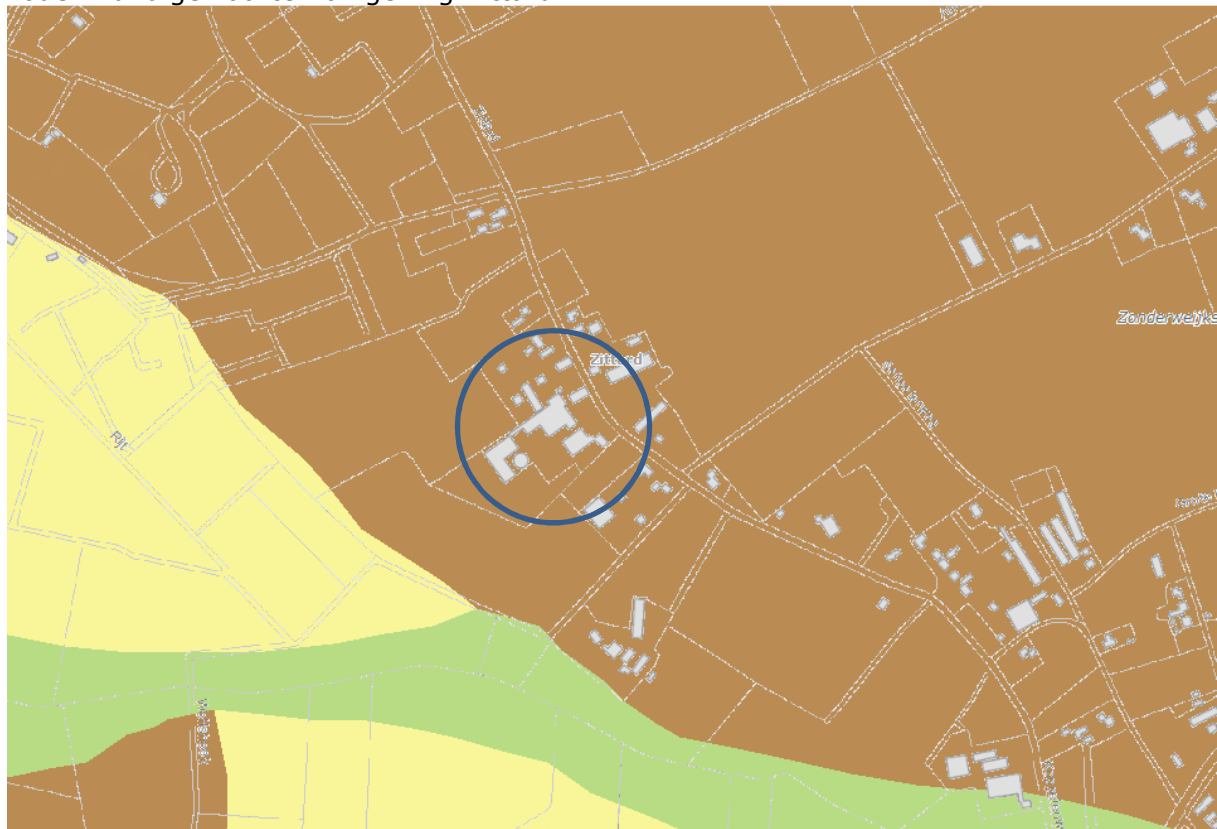
<sup>1</sup> Levend land, De geografie van het Nederlandse landschap, dr. J.I.S. Zonneveld, 2<sup>e</sup> herziene druk, 1987, blz. 157-158

In de omgeving van het plangebied vinden we diverse bodemkundige eenheden. Er zijn de enkeerdgronden en podzolen. Enkeerdgronden<sup>2</sup> behoren tot de dikke eerdgronden. Eerdgronden worden gekenmerkt door een donker gekleurde, humushoudende bovenste laag, dus een dikke A-horizont. Deze heeft naast voldoende dikte ook voldoende humusgehalte en dus voldoende kleur. Zwarte enkeerdgronden zijn vrij hooggelegen oude bouwlandgronden met een humeuze bovengrond die dikker is dan 50 centimeter, deze humuslaag is voornamelijk zwart. Zwarte enkeerdgronden komen het meeste voor, verspreid over het hele zandgebied. In de ondergrond wordt nog vaak een humuspodzol aangetroffen. De lage enkeerdgronden hebben dezelfde kenmerken als de hoge enkeerdgronden; ze liggen alleen wat lager in het landschap.

Podzolen kenmerken zich door een dunnere A1-horizont dan 30 centimeter., met daaronder een duidelijke B-horizont. De veldpodzol behoort tot demoerige hydropodzolgronden, ontstaan door invloed van het grondwater. Vaak zijn hydromorfe kenmerken (ijzerhuidjes, moerigheid) herkenbaar. De haarpodzolgronden zijn over het algemeen vrij hoog gelegen humuspodzolen. Meestal vinden we er jonge wat hoger geleden (heide)ontginningsgronden. In het plangebied vinden we er bos. De volgende figuren geven de ligging aan van de omschreven bodemtypen in het plangebied.

Op de kaart die bij atlas.brabant.nl te zien is, staat aangegeven dat het gebied de code 'zEZ23' heeft, een hoge zwarte enkeerdgrond met lemig fijn zand.

#### Bodemkundige kaarten omgeving Zittard



Bron: atlas.brabant.nl

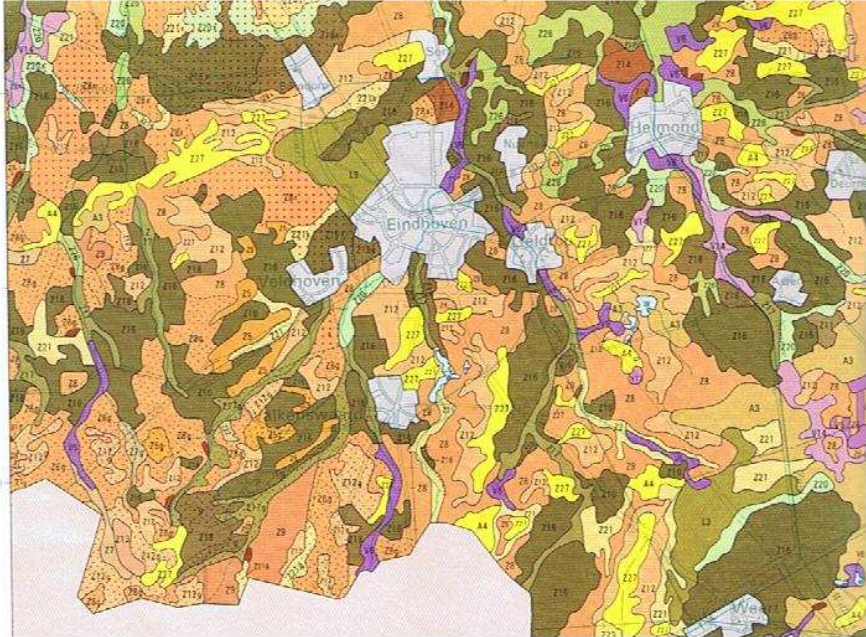
De bodemkaart van Nederland beschrijft het gebied als volgt. Volgens deze kaart (kaartblad 51 west, Eindhoven, Stiboka, 1973) bestaat de ondiepe bodem van het plangebied uit lemig fijn zand. Het grootste deel van het plangebied behoort tot de hoge zwarte enkeerdgronden. Deze gronden zijn ontstaan door jarenlange bemesting met potstalmest in

<sup>2</sup> Bodemkunde, dr. Ir. S.F. Kuipers, Educaboek, 15<sup>e</sup> druk, 2<sup>e</sup> oplage, 1984,

het esdorpenlandschap. Ter plaatse van het beekdal van de Poelenloop of Rijt in het zuiden van het plangebied zijn enkele aan de beek gerelateerde gronden aanwezig (beekeerdgrond en lage enkeerdgrond). Bij het plaatsen van de peilbuizen is eveneens een profiel gemaakt van de bodemopbouw en de grondsoorten die voorkomen. Uit deze profielen blijkt dat er binnen het plangebied voornamelijk fijne zanden voorkomen met variatie naar zowel grover zand als zeer fijn zand. Soms is er sprake van enige gelaagdheid door het voorkomen van leemlagen. Gesteld kan worden dat het plangebied een typisch dekzandgebied betreft. In het zuidelijke deel van het plangebied, ter hoogte van het beekdal van de Poelenloop of Rijt bevindt het grondwater zich dicht bij het maaiveld. In dit deel zijn grondwatertrap III en V aanwezig.

De volgende figuur geeft een uitsnede van de bodemkaart in de omgeving van Veldhoven.

Figuur 1.3. Bodemkaart (Stiboka, 1973m uitsnede Veldhoven en omgeving.



#### 1.4. Cultuurhistorie

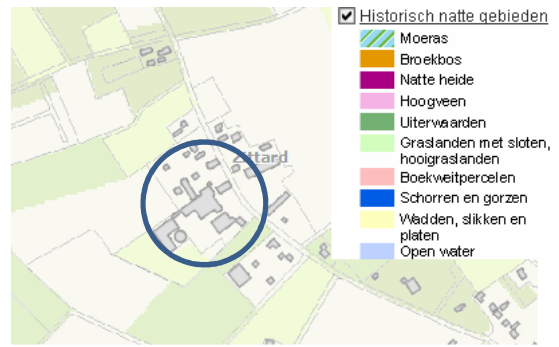
Als we terugkijken in het gebied zien we dat het gebied Veldhoven Zilverackers, waarin Zittard ligt, een lange bewoningsgeschiedenis kent.<sup>3</sup> Door de tijd heen heeft het natuur- en cultuurlandschap grote veranderingen ondergaan. Het toponiem 'Zittard' verwijst naar een gebied met weilanden of een plaats met een stal voor rundvee en schapen. De landschappelijke vormgeving van het gebied waarin de boerderij ligt waarvoor dit plan is gemaakt, ligt begin vorige eeuw al vast. Dit blijkt uit de historische kaart 1910-1919. Ten zuiden van de boerderij lag vroeger de Schootse Heide. Dit gebied is nu in gebruik als bos en voor de landbouw. In de periode 1920-1929 is het heidegebied ontgonnen. We vinden er meerdere soorten agrarisch gebruik, afhankelijk van de hoogteligging en bodemkwaliteit.

Het plangebied en directe omgeving maken deel uit van het esdorpenlandschap van de middelhoge zandgronden. Kenmerkend van dit landschapstype zijn de afwisseling van dekzandruggen met akkers, beekdalen, heide en bosgebieden. De overgang van de dekzandrug naar de lager gelegen natte vlakten en beekdalen vormden de ideale bewoningsplaats. Immers, de lagergelegen gronden en beekdalen zijn zeer geschikt als hooi- en graslanden; op de hogere delen van de dekzandrug vindt beweiding met schapen en het steken van plaggen plaats. Door de invoering van kunstmest zijn grote delen van de heidegebieden als de "nieuwe erven" in de 20<sup>ste</sup> eeuw bebost of landbouwkundig in gebruik genomen.

In de eerste helft van de 20e eeuw werden de heidevelden bebost met monoculturen van grove den. De bossen, in combinatie met de kavelgrensbeplantingen, zorgden in deze tijd voor een landschap dat zich kenmerkte door een sterke beslotenheid. Vanaf 1930 werd veel bos en heide omgezet in weiland. Een deel van de historische beplanting is bewaard gebleven.

De volgende figuren bieden een kader voor de verklaring van deze historie.

<sup>3</sup> Onderzoeksagenda archeologie Veldhoven-Zilverackers, update agenda en selectieadvies; Nico Roymans, Frans Theuws en Sjoerd Kuiving, 22-602011.

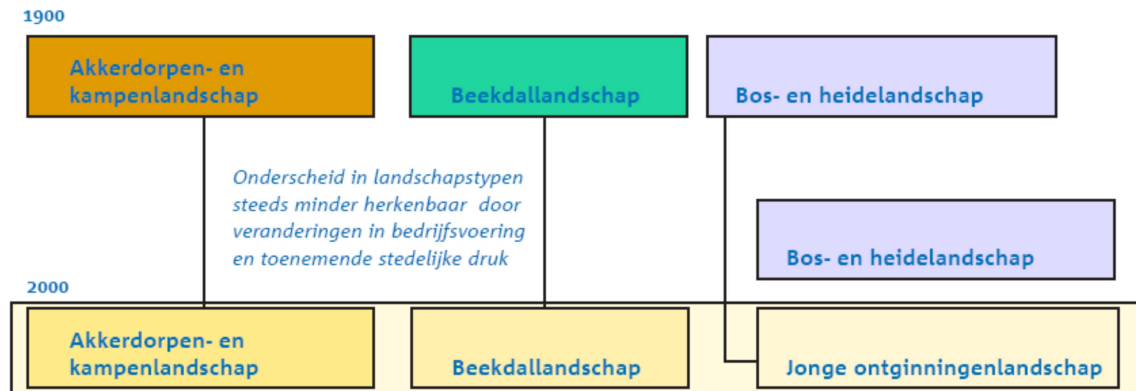


Figuur 1.3 Omgeving Zittard 1910-1919

Bron: atlas.brabant.nl



Figuur 1.5. Ontwikkeling van het landschap in de omgeving van Zittard, 1900 en 2000.



#### 1.4.1. Het akkerdorpen- en kampenlandschap

Verspreid over het gebied liggen voormalige akkercomplexen, de oorspronkelijke akkerdorpenlandschappen. Het akkerdorpenlandschap is vroeg in de historie ontstaan. Het zijn oude zandontginningen met een glooiend reliëf op de dekzandruggen of op de flanken ervan. Er ontstonden grote (gemeenschappelijke) akkercomplexen bij de nederzettingen. In de Middeleeuwen werd het potstalsysteem uitgevonden om de akkers vruchtbaar te houden. Akkers werden door het in de Middeleeuwen uitgevonden potstalsysteem eeuwenlang opgehoogd, wat resulteerde in herkenbare bolle terreinvormen van deze akkercomplexen. Kenmerkend is een grote openheid. Op en langs de akkercomplexen werden vaak houtwallen opgeworpen om wild- en veevraat te voorkomen. Deze houtwallen beschermden de akkers ook tegen de oprukkende stuifzanden. Er is een onregelmatige, ruime verkaveling, waarbij de wegen de natuurlijke vormen van de akkercomplexen en de aangrenzende beekdalen volgen. Daardoor hebben de wegen een slingerend karakter.

#### 1.4.2. Het beekdallandschap

De beekdalen werden al vroeg ontgonnen. De gronden waren vrij voedselrijk en uitermate geschikt als hooi- en weilanden. De gronden worden in Brabant vooral aangeduid als beemden of als broek. Door de ontginning van de bossen, de toename van het areaal heide en de latere ontginning daarvan nam de wateroverlast telkens toe in de beekdalen. Dit is sterk bepalend geweest voor de ontwikkelingen. De beek stroomde ook door onontgonnen bosrijke dalen (broekbossen) en moerasachtige gebieden (het broek). In de 20e eeuw zijn de beekdalen sterk aangepast en verbeterd voor de landbouw. De karakteristieke kleinschaligheid verdween hiermee grotendeels.

#### 1.4.3. Het bos- en heidelandschap

Eeuwenlang vonden we in Brabant, ook bij Zittard in de gemeente Veldhoven, uitgestrekte open heidevelden, stuifzanden en moerasige vennen. Deze gebieden werden voornamelijk gebruikt om schapen te weiden en heide te plagen. Om de landbouwgronden veilig te stellen en om als productiebos (o.m. voor de mijnbouw) dienst te doen zijn tussen 1850 en 1950 grote delen van de heide ontgonnen en aangeplant met naaldbos. De omkering van het ruimtelijk beeld van open heide naar besloten bos versterkte het ruimtelijk verschil met de aangrenzende open akkercomplexen. In de bosgebieden resteren nog enkele open gebieden, zoals heidevelden met vennen en jonge heideontginningen. De bossen hebben een rechthoekige opzet en bestaan vooral uit naaldbossen, velden met vennen en jonge heideontginningen.

#### *1.4.4. Het jonge ontginningenlandschap*

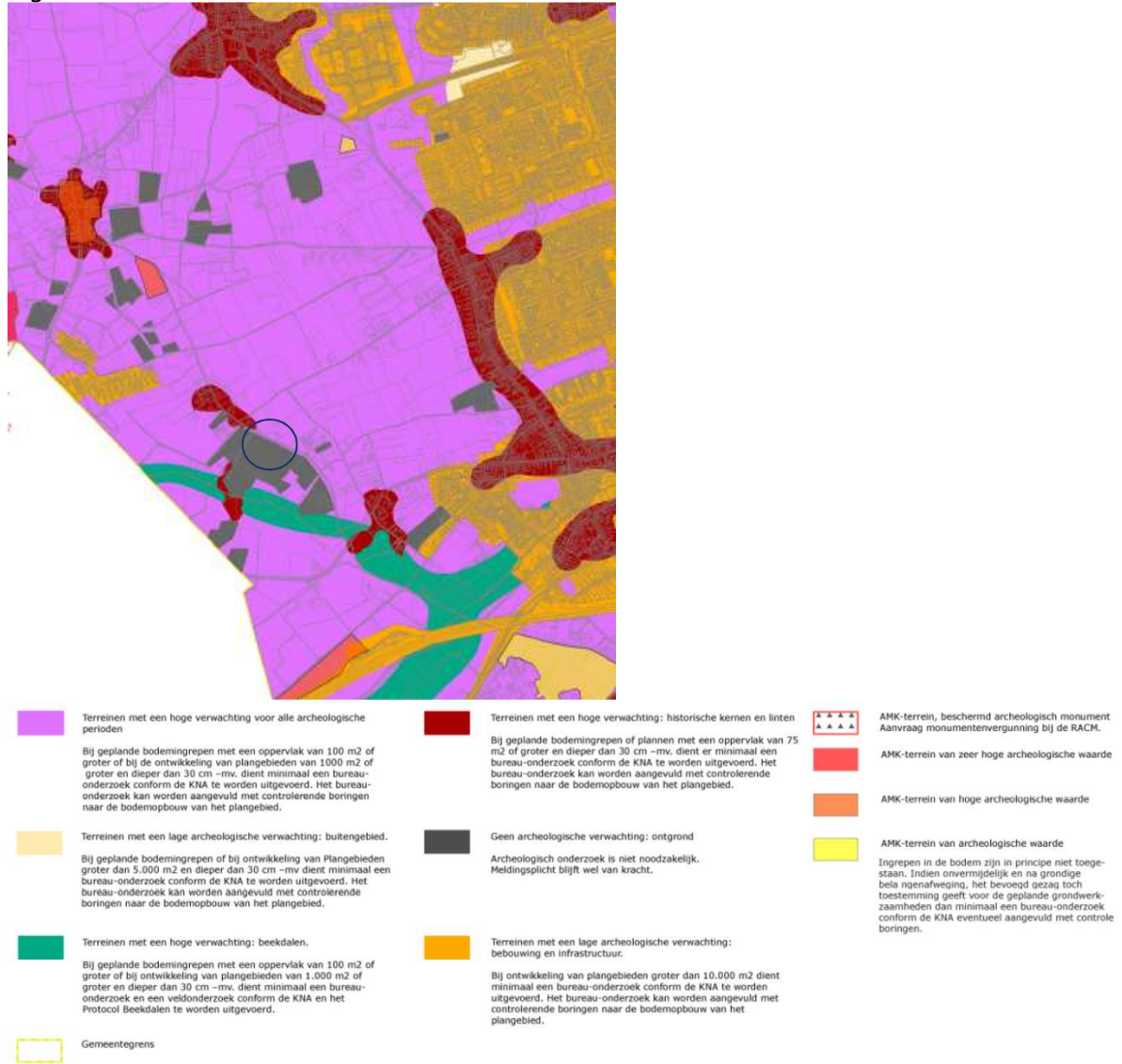
Door nieuwe technieken en inzichten konden de heidevelden eind 19e, begin 20e eeuw worden ontgonnen voor de landbouw. Dit is in het gebied op verschillende plekken gebeurd. Deze jonge ontginningen karakteriseren zich door de rationele opbouw van een regelmatige blokverkaveling, rechte wegen en grote agrarische bedrijven. De wegen zijn veelal beplant met ranke laanbeplantingen. Deze gebieden zijn zeer herkenbaar.

#### **1.5. Archeologie**

Uit de diverse bestaande rapporten blijkt dat het plangebied voor het grootste deel archeologisch grote potentie heeft (hoge of middelhoge archeologische waarde) (zie onderstaande uitsnede van de archeologische waardenkaart van de gemeente Veldhoven).

In het gebied zijn geen rijks- of gemeente monumenten aanwezig. Volgens de gemeentelijke, archeologische beleidskaart (oktober 2008) heeft nagenoeg het hele plangebied een hoge verwachting voor alle archeologische perioden. In het hele gebied zijn cultuurhistorische waarden aanwezig in de vorm van een esdorpenlandschap van de middelhoge zandgronden. Dit landschapstype kenmerkt zich door de afwisseling van dekzandruggen met akkers, beekdalen, heide en bosgebieden. Specifiek waardevol zijn hierbij ook de historische groenstructuren, oude wegenstructuur en buurtschappen zoals Zandoerle.

Figuur 1.7. XXXXX



Bron: Archeologische kaart

### 1.6 Landschappelijke waardering

Het stroomgebied van de Rijt heeft nog steeds, hoewel deels genivelleerd, een rijke afwisseling aan landschapstypen. Dit belangrijke lijnelement in het cultuurlandschap liep in het verleden als een breed groenlint van beek met weilanden door heidevelden en akkercomplexen. En uiteraard volgde de beek de glooiingen van het landschap.

Dat de aanwezigheid van water vroeger een belangrijke voorwaarde voor vestiging was, blijkt ook hier. Zittard heeft oude lintbebouwing die bij de Rijt / Poelenloop hoort.

De beek zelf is nauwelijks zichtbaar in het landschap, maar het beekdal juist wel. Vanaf de Knegselweg en de straat Zittard duikt het maaiveld naar beneden en dit hoogteverschil is goed te ervaren



## 2. BELEID

In dit hoofdstuk wordt het beleid beschreven dat betrekking heeft op het gebied waarin het erf ligt waarop deze nota betrekking heeft.

### 2.1. Provinciaal beleid

Op 1 januari 2011 is de structuurvisie ruimtelijke ordening vastgesteld. In de gebiedspaspoorten wordt voor onderscheiden gebieden in Noord-Brabant een uitwerking van de structuurvisie gegeven.<sup>4</sup> In deze gebiedspaspoorten beschrijft de provincie welke landschapkenmerken op regionaal schaalniveau bepalend zijn voor de kwaliteit van het betreffende gebied of van een landschapstype. Vervolgens worden ook de ambities voor verdere ontwikkeling van de landschapskwaliteit in die gebieden weergegeven. Als we kijken naar kenmerken, dan worden die in drie lagen beschreven, de natuurlijke basis, het ontginningslandschap en het moderne landschap. Vervolgens vindt de beschrijving plaats van de ambities die geformuleerd zijn voor de ontwikkeling van de wenselijke landschapskwaliteit. Volgens de structurenkaart valt de locatie Zittard 41 binnen het 'gemengd landelijk gebied' van de Kempen. Binnen dit gebied is, naast ruimte voor de land- en tuinbouw, ook ruimte voor ontwikkeling van niet-agrarische functies. Gemengde agrarische gebieden zijn gebieden waarin verschillende functies met elkaar in evenwicht moeten zijn en functiemenging mogelijk moet zijn. De mate van menging varieert van gebied tot gebied.. Agrarische functies dienen in samenhang met andere functies in de omgeving te worden uitgeoefend. De provincie wil ook dat er ruimte beschikbaar blijft om de agrarische productiestructuur te behouden en te versterken. Zo zal een gebied ontstaan waarbinnen meerdere functies in evenwicht naast elkaar bestaan waarin landbouw de dominante functie is.

Laag één beschrijft de natuurlijke basis, het zwak golvende dekzandplateau, dat doorsneden wordt door bekensystemen.

In de tweede laag komt de ruimtelijke identiteit van het ontginningslandschap, dat gevormd wordt door de contrasten tussen beekdalen, jonge en oude ontginningen, beboste dekzandruggen en restanten van woeste gronden met heidevelden, vennen en zandverstuivingen aan bod. Voor de oude zandontginningen zijn akkercomplexen met aan- en omliggende buurtschappen met bijbehorende groenstructuren kenmerkende landschapsvormen. Cultuurhistorisch bezien zijn de oude zandlandschappen met bolle akkers, beemden, hakhoutbosjes en – wallen karakteristiek. In de Kempen zijn de meeste bossen jong. Ze liggen verspreid in het gebied. Het landschap van de Kempen wordt door grote en kleine beeksystemen doorsneden. De akkercomplexen met omliggende buurtschappen en groen, de oude heidevelden met zandverstuivingen zijn belangrijke cultuurhistorische identiteitsdragers. De natuur is door de afwisseling en variëteit in het kleinschalige zandlandschap rijk aan soorten die karakteristiek zijn voor besloten en halfopen cultuurlandschap.

De derde laag omschrijft het moderne landschap van de Kempen. Het moderne landschap bestaat uit een landelijk gebied met een sterke menging van landbouw, natuur, wonen en recreatie.

Als ambitie wordt voor de Kempen omschreven: 'Een groen mozaïeklandschap goed verbonden met het stedelijk gebied Eindhoven-Helmond. Voor deze versterking van het groene mozaïeklandschap worden meerdere mogelijke maatregelen gegeven als door-

---

<sup>4</sup> Gebiedspaspoorten, uitwerking Structuurvisie ruimtelijke ordening, De Kempen, hoofdstuk 11, 1 januari 2011.

adering van de Kempen door versterking van de natte robuuste beekdalen, het capillair vermogen van bron- en infiltratiegebieden van de watersystemen te vergroten, het behoud en verder ontwikkelen van het kleinschalig oude zandontginningenlandschap. De cultuurhistorische waarde van onder meer het oude zandlandschap bij Oerle-Knegsel dient in samenhang verder ontwikkeld en beschermd, maar ook recreatief ontsloten te worden. Zo kan een functiemenging bereikt worden. Daarnaast dienen ecologische waarden van het landschap versterkt te worden door te sturen op behoud of ontwikkeling van de kenmerken van het landschap. De aanwezigheid van kenmerkende plant- en diersoorten van het kleinschalig besloten landschap en het half open landschap met bomenlanen, waterlopen, slootranden en perceelranden kunnen een goede indicator zijn voor het slagen van deze ambitie.

## 2.2. Gemeentelijk beleid

Vlakbij Zittard 41 heeft de gemeente het uitbreidingsplan Zilverackers ontwikkeld. Daarvoor is een structuurvisie (2008) en een gebiedsvisie landschap (2009) vervaardigd.

Zilverackers ligt zich in het westelijke deel van de Gemeente Veldhoven en omvat globaal het cultuurareaal van de

- woonkernen Oerle, Hoogeind, Zandoerle, Zittard, Schoot en Zonderwijk. Een groot deel van het plangebied wordt ingenomen door oude akkercomplexen, waarvan bekend is dat zij archeologisch van hoge waarde zijn
- de zogenaamde Oerlese bossen, (een oorspronkelijk akkercomplex dat nu bebost is), en een
- deel van het beekdal van de Poelenloop of Rijt met aangrenzend een klein stukje voormalig heidegebied

In het landschapsplan Zilverackers wordt voorgesteld de Rijt, maar ook de landschappelijke beplanting te versterken. Er zijn globaal vier verschillende landschapstypen onderscheiden, namelijk het coulisselandschap, de bossen, het beekdal en de dorpsweiden.

De inrichtingsvisie geeft voor de eerste drie onderscheiden gebieden het volgende aan:

### 2.2.1. Coulissen

Het is de bedoeling dat dit gebied zijn karakter behoudt en dat het versterkt wordt door de aanleg van gebiedseigen landschapselementen. Daarbij is het behoud van lange zichtlijnen in het gebied richtinggevend. Naast de verhoging van de landschappelijke beleving geeft dit tevens een kwaliteitsimpuls voor de natuur. Het behoud en herstel van groene structuren met hop-overs is belangrijk voor dieren die zich langs deze randen verplaatsen. Omdat het een afwisselend landschap is met historische zandpaden heeft het gebied ook een grote waarde voor recreanten.

Maatregelen:

- aanplant nieuwe houtwallen, daar waar ze zijn verdwenen
- behoud bestaande zichtlijnen
- aanleg hop-overs

### 2.2.2. Bossen

Het ligt in de bedoeling de structuur van de bossen te versterken tot robuuste eenheden. Daarnaast zullen er verbindingen gecreëerd worden tussen de bosgebieden. Bossen hebben een grote natuurwaarde. Het is belangrijk dat aanwezige flora en fauna behouden blijft. De bossen hebben zowel een ecologische als cultuurhistorische en recreatieve waarde.

Maatregelen:

- versterken bosgebied door aanplant bos en bosranden
- aanleg groene verbindingen (stepping stones)
- renovatie houtwallen, bosrandbeheer en omvorming monotoon bos naar meer divers bos

*2.2.3. Het beekdal, de Poelenloop of Rijt*

Lengte	7 km
Hoogte (bron)	26 m
Hoogte (monding)	21 m
<u>Verhang</u>	± 0,71 m/km
Van	<u>Eersel</u>
Naar	<u>Gender</u>
Stroomgebied van de	<u>Maas</u>
Stroomt door	<u>Nederland</u>

Figuur 2.1. Foto Poelenloop of Rijt



De **Poelenloop**, ook wel *Rijt* genoemd, is een beek in de Noord-Brabantse Kempen. De beek ontspringt ten noorden van het dorp Eersel bij de buurtschap Driehuis, stroomt door de gemeenten Eersel en Veldhoven en mondt uit in de Gender. Er wordt naar gestreefd<sup>5</sup> het beekdallandschap en het oorspronkelijke karakter van de beek tot een ecologisch, landschappelijk en recreatief waardevol gebied op te waarderen.. Het beekdal wordt weer herkenbaar en wordt weer in de kleinschalige coulissestructuur, die het oorspronkelijke beekdal kenmerkte, teruggebracht. Door het regenwater dat naar het beekdal stroomt, zal aan weerszijden van de smalle natuurlijke waterloop een "plastrasbiotoop" ontstaan met moerasvegetatie over een breed gebied met wisselende waterstanden. De gronden rond het beekdal, van oorsprong de hooi- en weilanden, zullen weer ingericht worden als grasland. Daardoor ontstaan er meer mogelijkheden voor beweiding. De beekdalen van de Poelenloop of Rijt en de Gender worden met elkaar verbonden, waardoor er landschappelijk één geheel zal ontstaan.

Maatregelen

- herstel van beekdal en versterken beekdallandschap met passende landschapselementen als houtsingels, loodrecht op de beek, bomen (solitair en in groepen) en beekdalbosjes
- behoud en versterken beeld door zichtlijnen en behoud van doorkijkjes
- verbinding beekdallandschap Gender en Poelenloop of Rijt

*2.2.4 Inrichtingseisen*

---

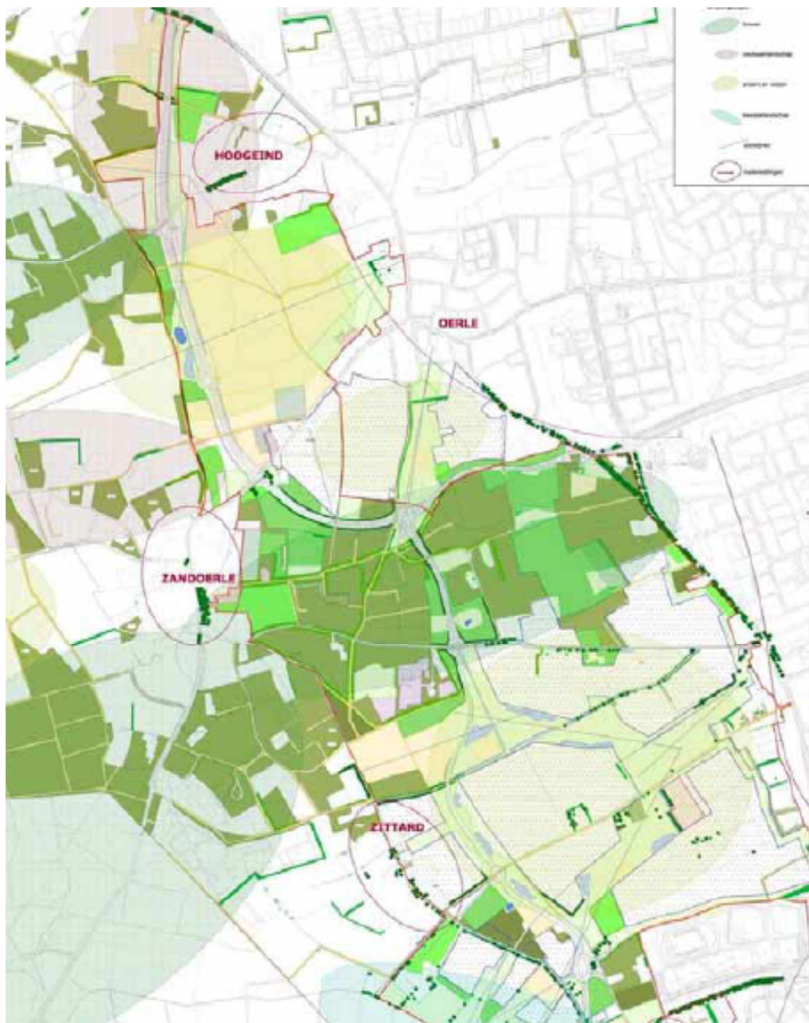
<sup>5</sup> Landschapsplan Zilverackers, mei 2011

Het plan geeft eisen voor de versterking van de vier landschapstypen. Daarnaast worden er nog eisen gesteld voor maatregelen van het landschap en natuur voor het gehele plangebied. Deze zijn:

- versterking landschap en structuren en verbindingen door aanleg bos, landschapselementen, akkers, grasland en water
- behoud, herstel, inpassing waardevolle landschapselementen
- duidelijke zichtlijnen
- maatregelen voor flora en fauna.

De volgende figuur geeft nog eens de bouwstenen aan voor de ontwikkeling van de omgeving van het recreatieterrein aan Zittard 41

Figuur 2.2. Bouwstenen voor de inrichting van het landschap van Zilverackers, omgeving Zittard 41



### 3. HET ONTWERP

Het belangrijkste uitgangspunt is het perceel zo in te richten dat het past in het beeld en de structuur van het oude landschap en dit landschap versterkt. Het uit te breiden recreatiebedrijf moet in het landschap worden ingepast. In het eerste deel van dit hoofdstuk worden de uitgangspunten voor de inrichting van het erf beschreven. Het tweede deel behandelt de vaksgewijze uitwerking.

#### 3.1. Uitgangspunten voor het ontwerp

Bi het maken van het inrichtingsplan voor het recreatiebedrijf Zittard 41 zijn de volgende inrichtingseisen leidraad geweest:

- behoud en versterking (kwaliteitsimpuls) van het landschap
- behoud, herstel, inpassing van aanwezige waardevolle landschapselementen
- duidelijke zichtlijnen
- goede inpassing van het uit te breiden recreatiebedrijf in het landschap
- maatregelen voor flora en fauna.

Daarnaast is het belangrijk dat er meer structuur komt op het recreatieterrein. Dit zal voornamelijk bereikt worden door het aanbrengen van haagbeplanting en bomen. Daarbij krijgt ieder vak een eigen functie en / of karakter, passend in het landschap.

Voor de inrichting van het recreatieterrein wordt aangesloten bij de ambitie te komen tot een groen mozaïeklandschap. De inrichting van het recreatieterrein kan daar namelijk aan bijdragen. Daarom wordt eerst de relatie van het erf naar de omgeving gelegd en wordt erna de consequentie voor de inrichting van het terrein gegeven.

Het recreatieterrein is onderdeel van een omgeving waarin verschillende landschappen op korte afstand bij elkaar liggen. Akkers, weiden, bos en het beekdal vinden we op korte afstand tot elkaar. Het recreatieterrein moet zo ingericht worden, dat door gebruikmaking van zichtlijnen het erf, maar ook het landschap, wordt versterkt. Gekozen wordt voor streekeigen soorten. De beplanting dient uitdagend gesitueerd te worden, waardoor de belevingswaarde verhoogd wordt. Het moet uitnodigen tot verder kijken en beleven. Spannende doorkijkjes die uitdagen tot verder kijken, willen zien, met daarin een afwisseling van open- en geslotenheid. Een duidelijke begeleidende beplanting moet de belevingswaarde van het recreatieterrein, maar ook van het landschap, verhogen. De geplande doorkijkjes moeten een verbinding leggen tussen het hogere deel waar we vooral de akkers vinden, het wat lagere weidedeel en het lager gelegen beekdal met het daarachter liggende bos. De inrichting moet een optimale beleving van het landschap met zijn verschillen kunnen geven.

De structuren moeten daarvoor worden versterkt, waarbij rekening moet worden gehouden met het behoud van zichtlijnen langs randen en lineaire en lange zichtlijnen. De inrichting kan tevens biodiversiteit versterken. Aanleg van streekeigen beplanting kan schuilplaatsen leveren voor in de omgeving voorkomende dieren. Op het terrein is een zandweg gesitueerd en dit pad is niet openbaar. De zandweg op het recreatieterrein heeft een recreatieve functie (wandelpad) en versterking ervan verhoogt de belevingswaarde, maar ook de cultuurhistorische waarde van het zandpad. Om het pad te behouden en te benadrukken verdient het versterking met begeleidende beplanting.

Bij behoud en versterking van landschapselementen op het terrein valt te denken aan het herstellen van lanen, het terugbrengen van de karakteristieke beplantingssoorten en het aanplanten van een boomgaard met hoogstam fruitbomen. Het uiteindelijk resultaat is een goede landschappelijke inpassing van het recreatieterrein. Het beheer dient hierop ook te worden gericht.

Omdat het de inrichting van een camping betreft en er dus campinggasten zijn, wordt er voor gekozen geen eiken te planten. Veel eiken hebben te kampen met de eikenproces-



sierups, waardoor mensen ziek kunnen worden. Dit is een voor de camping onaanvaardbaar risico.

### **3.2. Uitwerking per vak**

In grove lijnen zullen er de volgende aanpassingen gedaan worden:

Op dit moment is er één ingang op het terrein, het bestaande zandpad dat nu de verbindende schakel is. Omdat dit pad een meer recreatieve functie krijgt, wordt voorgesteld een extra ingang te maken, zodat een optimale bereikbaarheid op het terrein ontstaat tussen de verschillende bedrijfsonderdelen en de woning. De oude ingang blijft voor de huidige camping gehandhaafd en blijft de hoofdingang. Via de nieuwe ingang die aansluit op een bestaand pad kan het nieuwe deel van de camping makkelijk worden bereikt. Dit nieuwe pad wordt vervolgens verlengd en krijgt een aftakking naar het rechterdeel op de camping.

#### **Vak A: boomgaard**

Veel boerenhoeven hebben een boomgaard. Het gaat van oudsher om hoogstamfruitbomen. Een boomgaard verhoogt de belevingswaarde van erf en landschap. Vooral de bloeiende fruitbomen in het vroege voorjaar geven een gevoel van het ontwaken van de natuur. De boomgaard wordt gesitueerd naast de boerderij op de wat hoger gelegen grond. De boomgaard biedt een schuilplaats voor dieren (waaronder mogelijk steenuilen) en draagt bij aan verhoging van de biodiversiteit. Voor de campinggasten geeft een boomgaard een hoge belevingswaarde.

Voorgesteld wordt in de boomgaard hoogstam fruitbomen als appel, peer en pruim van oude rassen te planten. Beheer van de boomgaard zal plaatsvinden door begrazing van kleinvee.

Beheer fruitbomen: jaarlijkse vormsnoei in de winter.

#### **Vak B: rand rond hele nieuwe campingdeel**

Om de camping goed in het landschap te kunnen plaatsen is aansluiting met de omgeving gewenst. De camping ligt in een beekdal. In een beekdal vinden we als er beplanting is, vooral transparantie.

Om de camping niet als 'postzegel' in het landschap te plaatsen wordt ervoor gekozen transparantie als uitgangspunt te nemen. Daarom wordt er voorgesteld aan de rand rond het hele nieuwe campingdeel een transparante beplanting van berk te realiseren. Vanuit de camping kan ook door de transparantie het achterliggende open beekdallandschap beleefd worden.

Beheer: jaarlijkse snoei

#### **Vak C: De nieuwe entree bij de boomgaard**

Deze inrit wordt, zoals reeds eerder is vermeld, een extra ingang om met name het nieuwe deel van de camping goed te kunnen bereiken. Om de entrees een extra accent te geven komt er aan de voorzijde leilindes. De leilindes worden aan de hele voorkant doorgetrokken.

Beheer: jaarlijks in het voorjaar vorm- en jeugdsnoei in het voorjaar. Jeugdsnoei tot de gewenste hoogte.

#### **Vak D: Begrenzing van een deel van de camping, bestemd voor groepen**

Als begrenzing van de groepsaccommodatie wordt voorgesteld een houtwal aan te leggen langs de nog bestaande rijen fijnsparren. Het maken van deze houtwal heeft tot doel een apart wekje te creëren waardoor verschillende soorten recreanten geen (over)last van elkaar zullen hebben. Op de aan te leggen zullen struikvormers als rode kornoelje, wilde kardinaalsmuts, liguster, lijsterbes en weigelia een plek krijgen. Als beheer wordt voorgesteld eens per 6 jaar dunnen. Als de houtwal tot wasdom is gekomen kunnen te zijner tijd de fijnsparren worden verwijderd.

### **Vak E: Randbeplanting aan de oostzijde van het perceel bij de groepsaccommodatie**

Hier wordt dichte beplanting met boomvormers er in voorgesteld. De dichte beplanting camoufleert de weide die bestemd is voor groepen.

Als soorten worden voorgesteld:

- boomvormers: ....
- struikvormers: krent, hazelaar, meidoorn, inlandse vogelkers en gelderse roos

Beheer:

- boomvormers: elk jaar vormsnoei
- struikvormers: eens per 6 jaar dunnen

### **Vak F: De zandweg, ene zijde**

De zandweg krijgt meer en meer een recreatieve functie en zal worden verhard. Functiemenging wordt in dit plangebied nadrukkelijk voorgesteld. Langs de weg wordt er gekozen om papierberk te planten. Papierberken zijn door hun kleur een opvallende verschijning en hebben daarom een hoge belevingswaarde.

Beheer: jaarlijkse jeugd- en vormsnoei na de langste dag

### **Zandweg, andere zijde**

Aan de andere zijde van de zandweg staat nu een haag van laurierkers. Deze wordt in overleg met de eigenaar gehandhaafd.

### **Vak H: Bestaande walnoten bomenrij**

In de huidige walnoten bomenrij staan bomen op 2 meter afstand van elkaar. Om de bomen tot goede wasdom te kunnen laten komen, staan deze bomen eigenlijk te dicht op elkaar. Daarom wordt voorgesteld de helft, indien mogelijk, te verplanten en als dat niet kan, te dunnen. In het nieuwe beeld staan deze walnoten bomen dan 4 meter uit elkaar. Uiteindelijk is een nog grotere afstand gewenst.

De te verwijderen bomen die verplaatst kunnen worden, kunnen in groepjes of als solitair een goede plek vinden op het nieuwe deel van de camping.

Beheer: jaarlijkse snoei.



## **Bijlage 2. Achtergrondinformatie landschapselementen voor beheer**

### **Kniphaag.**

Kniphagen zijn een lintvormig element die jaarlijks één tot meerdere keren wordt gesnoeid om een beperkte omvang te behouden. Een kniphaag kan bestaan uit één of meerdere soorten struiken.

#### *Ontstaan.*

De geschiedenis van kniphaag gaat terug tot ver voor de jaartelling. De eerste bewoners planten aan de randen van hun nederzettingen dichte struiken en hielden deze in beperkte vorm om ze ondoordringbaar te maken. Hierdoor kreeg deze een functie als eigendomsmarkering, perceelscheiding en windkering. Op de zandgronden werd aan één of aan beide zijden een greppel gegraven zodat deze als vee,- en wildkering dienst kon doen. Later werden hagen ook gebruikt als militair obstakel. Een ondoordringbare haag hield de vijand tegen. Op een boerenerf is de kniphaag vaak gebruikt als afzetting tussen diverse onderdelen op het erf zoals rond de boomgaard, moestuin of bloementuin. In sommige gebieden werd de kniphaag voor gebruikt als afzetting tussen de verschillende graslandkavels als veekerend raster, maar ook tussen diverse tuinbouwgronden ter bescherming tegen verstuiven of harde wind. Later werden de hagen ook gebruikt als sierbeplanting (buxushagen).

#### *Van functieverlies naar hernieuwde belangstelling.*

Vanaf het begin van deze eeuw is het aantal kniphagen met landbouwfunctie sterk afgenomen. Door de uitvinding van prikkeldraad verloren ze hun functie als veekering. Bovendien veranderde de agrarische bedrijfsvoering, waardoor stukken land werden samengevoegd en veel kniphagen als sta-in-de-weg werden opgeruimd. Wat overbleef, werd veelal verwaarloosd. Kniphagen hebben echter nog steeds belangrijke functies voor de landbouw. Zij geven beschutting aan het gewas en beschermen het vee tegen extreme weersomstandigheden. Ook buiten de landbouwfunctie heeft de kniphaag een nieuwe taak gekregen. Ze kunnen dienen als aankleding van een erf. Ze moeten daarvoor wel worden beschermd, aangeplant en onderhouden. Op veel plaatsen gebeurt dit gelukkig weer volop. Kniphagen hebben als linten in het landschap bovendien een grote natuurlijke en landschappelijke waarde.

#### *De waarde voor landschap en natuur.*

Kniphagen hebben momenteel meestal een eenvormige beplanting. Een gevarieerde beplanting kwam vroeger aanzienlijk vaker voor. Onder de hagen komen in sommige gevallen een gevarieerde kruidlaag voor. De kniphaag is het leefgebied (en vaak het laatste toevluchtsoord) van veel verschillende vogels, insecten, weekdieren en amfibieën. De kniphagen vormen bovendien een lang aaneengesloten lint in gebieden waar geen andere verplaatsingsmogelijkheden (meer) zijn en dienen dan als verbindingszone voor kleine zoogdieren, vlinders en vleermuizen. Kniphagen zijn verder van groot belang voor onze leefomgeving. Ze verfraaien het landschap en vergroten de beslotenheid ervan.

#### *Beheer.*

Goed onderhouden kniphagen zijn strak en hebben een aaneengesloten beplanting zonder gaten en uitval. De twijgen raken de grond. Kniphagen die niet goed worden onderhouden, groeien uit tot een met gaten onevenredige lijnbeplanting waar in de winter dwars doorheen gekeken kan worden. Regelmatig onderhoud is dus een vereiste. Dit bestaat uit eens per jaar tot meerder keren per jaar snoeien. Opeengevallen plekken worden opgevuld met nieuwe aanplant. Het is van groot belang veevraat tegen te gaan door middel van een afrastering.

## **Snoei of struweelhaag.**

Snoeihagen zijn een lintvormig element die eens per vier tot acht jaar wordt gesnoeid. Een snoeihaag bestaat meestal uit één soorten struiken; de meidoorn.

### *Ontstaan.*

De geschiedenis van snoeihaag gaat terug tot rond de Middeleeuwen. De grondeigenaren planten aan de randen van percelen dichte struiken. Hierdoor kreeg deze een functie als eigendomsmarkering, perceelscheiding en windkering. Door eens in de vier tot acht jaar de haag kort te zetten werd voorkomen dat de struiken aan de onderzijde te open werden en daardoor hun functie verloren. Ook schaduwwerking kon ertoe bijdragen dat de haag werd afgezet. In sommige gebieden werd de snoeihaag gebruikt als afzetting tussen de verschillende graslandkavels als veekerend raster, zoals in de uiterwaarden.

### *Van functieverlies naar hernieuwde belangstelling.*

Vanaf het begin van deze eeuw is het aantal snoeihagen met landbouwfunctie sterk afgenomen. Door de uitvinding van prikkeldraad verloren ze hun functie als veekering. Bovendien veranderde de agrarische bedrijfsvoering, waardoor stukken land werden samengevoegd en veel kniphagen als sta-in-de-weg werden opgeruimd. Ook in het kader van ruilverkaveling en voorkomen van waterbeperkende beplantingen hebben ertoe bijgedragen dat veel karakteristieke hagen zijn verdwenen. Perenvuur die ook in de meidoorn voorkomt heeft er ook aan bijgedragen dat veel hagen werden opgeruimd. Snoeihagen hebben echter nog steeds belangrijke functies voor de landbouw. Zij geven beschutting aan het gewas en beschermen het vee tegen extreme weersomstandigheden. Ze moeten daarvoor wel worden beschermd, aangeplant en onderhouden. Snoeihagen hebben als linten in het landschap bovendien een grote natuurlijke en landschappelijke waarde.

### *De waarde voor landschap en natuur.*

Onder snoeihagen komt in veel gevallen een gevarieerde kruidlaag voor. De snoeihaag is het leefgebied van veel verschillende vogels, insecten, en kleine zoogdieren. De snoeihagen vormen bovendien een lang aaneengesloten lint in gebieden waar geen andere verplaatsingsmogelijkheden (meer) zijn en dienen dan als verbindingzone voor kleine zoogdieren, vlinders en vleermuizen. Snoeihagen zijn verder van groot belang voor onze leefomgeving. Ze verfraaien het landschap en vergroten de beslotenheid ervan.

### *Beheer.*

Een snoeihaag wordt eens in de vier tot acht jaar afgezet. Hierbij wordt de haag op ongeveer één meter hoogte afgezaagd. In dit geval wordt het hout afgevoerd. Een tweede mogelijkheid is om de struik in de snoei haag op één meter deels door te zagen, vervolgens om te trekken in de lengte van de haag, waardoor deze deels door blijft groeien. Hierdoor ontstaat er een ondoordringbare haag. Opeengevallen plekken worden opgevuld met nieuwe aanplant.

Het is van groot belang veevraat tegen te gaan door middel van een afrastering. De kruiden tussen het raster en de haag wordt eens per jaar gemaaid. Het maaisel kan worden afgeruimd waardoor de kruidenrijkdom zal toenemen.

## **LAAN OF SOLITAIRE BOMEN.**

Een mooie aankleding van de boerderij, windkering en schaduwwerking, dat zijn de kenmerken van een laan of solitaire boom. Bomen van tientallen, soms meer dan honderd jaar oud, zijn een sieraad van een boerenerf.

### *Ontstaan.*

Bomen werden op en nabij een boerderij geplant om schaduw te bieden aan de bedrijfsgebouwen. Ook als bescherming tegen de harde wind in de herfst en de winter waren redenen om een boom aan te planten. De boom gaf ook schaduw aan vee. Ook kon de boom zijn aangeplant op later van te oogsten: vruchten, snoeihout of hardhout. De bomen werden zodanig gesnoeid dat de takken geen hinder geven bij de bedrijfsvoering.

Van functieverlies naar hernieuwde belangstelling Door een veranderende bedrijfsvoering op het boerenerf zijn veel bomen de afgelopen jaren verdwenen. De machines worden steeds groter en breder waardoor een oprijlaan met aan weerszijde een laanbeplanting te smal is geworden. Ook het uitbreiden van bedrijfsgebouwen draagt er toe bij dat bomen zijn verdwenen. Vervallen beplanting van monumentale boerderijen worden steeds vaker gerestaureerd waardoor de eigenaar ook over gaat tot het herplanten of opknappen van bomen. Zeer waardevolle en monumentale bomen kunnen zijn beschermd in een bestemmingsplan.

Ook is in vrijwel alle gemeenten een kapverordening die bepaald dat voor bomen met een bepaalde omvang een kapvergunning moet worden aangevraagd. In sommige gevallen kan de gemeente aan het verstrekken van een kapvergunning verordenen dat er een nieuwe boom wordt herplant.

### *De waarde voor landschap.*

De bomen fleuren en kleuren het landschap op, zorgen voor de broodnodige afwisseling en verlenen het erf zijn karakteristieke aanblik.

### *Beheer.*

Bomen dienen regelmatig te worden gesnoeid. Afhankelijk van de functie en standplaats van de boom moet er een snoeiprogramma gemaakt worden.

In het algemeen kan men stellen dat de laan of solitaire boom na de aanplant een kroon /stam verhouding heeft van 1:1. Na ongeveer 10 jaar wordt de verhouding stam/ kroon steeds groter. Dit is echter per boom verschillend maar doorgaans kan men een verhouding van 1:3 aanhouden. Het snoeien van bomen vindt meestal plaats in de periode november – maart. Esdoorn, berk en haagbeuk: grote kans op bloeden (sapstroom die blijft lopen). Snoeien na de langste dag en voor 1 september.

## **Hakhoutsingels rond boerderijen**

Hakhoutsingels bestaan uit een grote variatie van bomen en struiken. De bomen worden beheert als hakhout. Deze zijn dan omgevormd tot stobben. Daartussen bevinden zich ruigte en struiken, en hier en daar ineens een gewone opgaande boom. Het is een stukje natuur dat is ontstaan door menselijke activiteiten.

### *Ontstaan*

Hakhoutsingels zijn in de 20e eeuw aangelegd rond boerderijen, recreatieterreinen en industrieterreinen. De bomen en struiken werden dicht op elkaar aangeplant, meestal in meerdere rijen. Er werd na een aantal jaren gedund en na een verloop van jaren bij de grond afgezet om de stronken vervolgens te laten ontspruiten. De keuze van de boomsoort hing uiteraard af van de grondsoort en zo kunnen hakhoutsingels per regio verschillen. Op droge zandige gronden domineren eiken, in de rivierkleigebieden de essen en op de nattere gronden wilgen en zwarte els.

### *Van functieverlies naar hernieuwde belangstelling*

Het grootste probleem bij het beheren van een hakhoutsingel is het ontbreken van een vervolg na de aanplant. Meestal wordt er nog wel een keer gedund, maar vervolgens

“vergeet” men de hakhoutsingel in een onderhoudscyclus op te nemen. Daar waar de hakhoutsingel zich wist te ontwikkelen tot een gewoon bos, verdwenen de struiklaag en ondergroei bijna volledig als gevolg van het geslote bladerdak. Tegenwoordig is er gelukkig weer belangstelling voor hakhoutsingels. De reden daarvoor is onder andere het economisch nut (bescherming van gebouwen tegen wind), maar de waarde die het heeft voor het landschap en de natuur.

#### *De waarde voor natuur en landschap*

Voor vogels is de structuur van de vegetatie belangrijker dan de soortensamenstelling. Doordat de structuur van de hakhoutsingels in de loop van de hakcyclus voortdurend verandert, is deze voor veel vogels een aantrekkelijk territorium. In iedere fase zijn er andere soorten. Kort na de hak zijn de pioniervogels er te vinden of soorten van ruigtekruiden, dan de struweelvogels, de struikvogels, en ten slotte de boomvogels. Zo huizen er dus om beurten uiteenlopende soorten als de wilde eend, fitis, fazant, braamsluiper, zwartkop, spotvogel, merel, tjiftjaf, zanglijster, tuinfluiter, pimpelmees, matkop, wielewaal, tortelduif, wielewaal en grote bonte specht. Wordt de hakhoutsingel in een beperkte hakcyclus gehouden, dan neemt de soortenrijkdom af, maar is van de voorkomende soort het aantal hoger dan in een hakhoutsingel met verschillende kapcyclus. Ook voor het behoud van de rijkdom aan bladmossen, kruiden, varens, insecten en zoogdieren is de hakcyclus belangrijk. Dankzij de fasestructuur zijn hakhoutsingels tevens een dynamische verrijking van het landschap. Ze tonen een ongekend rijke variatie aan groen, in de vorm van stobben, ruigten, struiken en bomen. Samen zorgen ze voor een bont kleurenpalet.

#### *Beheer*

Voor het behoud van de natuurlijke rijkdom kan de hakhoutsingel het best worden onderhouden volgens de methode die vroeger werd gebruikt in geriefbosjes. Er werd toen in geriefhoutbosjes een hakcyclus van zes tot tien jaar (bij eiken ook 15 jaar) toegepast. Meer dan vroeger wordt nu echter niet een hele hakhoutsingel ineens afgezet, maar slechts een deel. Voor de flora en de fauna is het namelijk belangrijk dat de verschillende fases, en daardoor de verschillende vegetatiestructuren, naast elkaar blijven bestaan. Bij hakhoutbeheer worden alle overjarige staken op een stobbe afgezet. Hierdoor ziet de hakhoutsingel er het eerste jaar wel erg kaal uit, maar na twee jaar staat er al weer twee meter lange scheuten op de stobben. Is er nog niet eerder afgezet waardoor er nog geen stobbe aanwezig zijn, dan zet men de aanwezige struiken en bomen op een hoogte van 30 cm boven de grond af. De beste tijd hiervoor is de periode van november tot begin maart. Per 100 m<sup>2</sup> blijft een enkele staak, de overstaander staan. Dit is ook nodig als er nieuwe bomen of struiken worden aangeplant. De overstaanders fungeren dan als wind-, vorst- en zonnescherm voor de jonge aanplant. Struwelen van meidoorn en sleedoorn dienen waar mogelijk gespaard te blijven, evenals de kruidlaag. Het afgezette hout kan worden afgevoerd, maar ook voor houtrillen worden gebruikt. Deze houtrillen zijn van belang als broed- en vluchtplaats voor vogels en insecten. Bij het aanplanten van een hakhoutsingel gebruikt men verschillende soorten bomen en struiken. Snelgroeïende soorten zoals populier en wilg worden gebruikt als wijker. Deze struiken en bomen worden bij de eerste dunning als eerste verwijderd om ruimte te creëren voor de overblijvers. Het aanplanten geschiedt op een onderlinge afstand van 1½ x 1½ meter. De planten worden met minimaal drie planten van dezelfde soort groepsgewijs geplant. Plant de lagere struiken en bomen vooral aan de zijkanten van de hakhoutsingel en de hogere soorten vooral in de kern van de hakhoutsingel. Laat echter ook struiken in de kern van de hakhoutsingel terug komen en soms een hogere boom aan de zijkant. Het aanplanten kan het beste gebeuren in een met gras bedekte grond. Men dient dan de eerste twee jaar na aanplant het plantmateriaal met een bosmaaier vrij te maaien. Het maaisel hoeft niet afgevoerd te worden. Ook kan men overwegen de grond eerst om te spitten en vervolgens aan te planten. Als er is aangeplant kan men een klavermengsel gebruiken om de zwarte grond in te zaaien. Het wordt afgeraden om de strook waarin is aangeplant “zwart te laten liggen”. Bij zwarte liggende grond is de kans op minder gewenste kruiden zoals brandnetel en akkerdistel groot.

## HOOGSTAM

Bloesem in het voorjaar, schaduw in de zomer, een paar kisten fruit in het najaar en het hele jaar door een karakteristieke erfbepanting. Dat zijn de kenmerken van een boomgaard met hoogstamvruchtbomen. Hoogstamfruit kent een keur aan ouderwetse soorten appels, peren, pruimen en kersen waarvan men nog steeds kan watertanden.

### *Ontstaan*

Sterappel, Notarisappel, Bellefleur, Keuleman, Conference, Suikerpeer, Winterjan, Opal, Eldense blauwe zijn voorbeelden van Hollandse klassiekers. Het zijn eerbiedwaardige smaakmakers met een lange historie, die, al is het kleinschalig, gelukkig nog steeds worden geteeld. Tot in het begin van deze eeuw beschikten veel landbouwbedrijven over een eigen boomgaard. Vaak had men ook hoogstamvruchtbomen als leibomen of laanbepanting. Door de opkomst van zelfstandige fruitteeltbedrijven, waar lagere boomtypes werden gekweekt, kwam daar de klad in. De boeren boomgaarden begonnen zoetjes aan te verdwijnen, en daarmee ook de hoogstamvruchtbomen. Het oogsten van hoogstamfruit werd te arbeidsintensief en de opbrengst was laag. Dus wat was nog het nut van hoogstambomen?

### *Van functieverlies naar hernieuwde belangstelling*

Smaakveranderingen van de consument en productiemaatregelen van de overheid hebben er vervolgens toe bijgedragen dat met de hoogstamvruchtbomen ook traditionele fruitrassen dreigden te verdwijnen. Toch ontstond er echter weer een bescheiden vraag naar gezonder, liefst onbespoten fruit, en naar de oude rassen en smaken. De eeuwenoude cultuur van hoogstamvruchtbomen en boerenboomgaarden bleef daardoor behouden. Tegenwoordig worden in overleg met boeren weer veel boomgaarden opgeknapt en wordt er voor nieuwe aanplant gezorgd. Daarbij zijn niet alleen de liefhebbers van fruit met smaak en kraak gebaat, maar ook het landschap en de natuur.

### *De waarde voor natuur en landschap*

Hoogstamvruchtbomen zijn het domein van veel insecten en geliefd bij de ringmus, ekster, spreeuw, merel en grote lijster. Oude bomen met holten in de stam bieden broedgelegenheid aan steenuilen en herbergen vaak bijzondere (zang)vogels als de gekraagde roodstaart en de groene specht, en soms ook aan vleermuizen. De stammen zijn dikwijls bedekt met een deken van mossen en korstmossen. Bovendien trekt gevallen fruit in het najaar veel vlinders aan. De landschappelijke waarde is al even aangestipt. De bomen fleuren en kleuren het landschap op, zorgen voor de broodnodige afwisseling en verlenen het erf zijn karakteristieke aanblik.

### *Beheer*

Om goed te floreren moeten hoogstamvruchtbomen twee- tot driejaarlijks worden gesnoeid. Anders kan er onvoldoende licht en lucht in de kroon doordringen en blijft het aantal bloeiende scheuten beperkt. Er wordt in de vorstvrije periode; in de winter gesnoeid, dat wil zeggen tussen november en maart. Goed snoeien bevordert niet alleen de fruitopbrengst maar ook de levensduur van de boom. Het snoeien van appel- en perenbomen kent twee vormen, namelijk de vormsnoei en de onderhoudssnoei. Bij het vormsnoeien van jonge appelbomen (in een bolvorm) blijft een kroon met vier of vijf zogeheuten gesteltakken over. Gesteltakken zijn dikke takken, die op 1,75 a 2 meter hoogte uit de stam ontspringen. Deze takken worden zorgvuldig uitgekozen omdat ze de hele kroon moeten dragen. Bij het vormsnoeien van jonge perenbomen (in een piramidevorm) gaat het erom een kroon met vier zijwaartse takken en een rechtopstaande harttak te ontwikkelen. Langs de harttak moet een spiraal van gesteltakken ontstaan. Van beneden naar boven neemt de lengte hiervan af, zodat dus een piramidevorm. Onderhoud snoei is erop gericht de gesteltakken in goede conditie te houden en in aantal uit te breiden. Doorgezakte takken die andere in de weg zitten, worden verwijderd, evenals het lange hout in de kroon en het waterlot aan de gesteltakken. Veel oude bomen zijn onderhevig aan achterstallig onderhoud en hiervan moeten dan ook de grote, dode en met kanker aangetaste takken boven in de kroon worden weggesnoeid. Vervolgens wordt de rest van de



overbodige takken, waaronder het waterlot, verwijderd. Kersen- en pruimenbomen worden over het algemeen matig gesnoeid. Veevraat kan worden voorkomen met een boomkorf van gaas of prikkeldraad dat aan drie of vier palen rondom de boom is bevestigd. Tegen vraat is meestal alleen een boommanchet bestand.

#### *Aanplant*

De beste tijd voor nieuwe aanplant - zowel het opvullen van opengevallen plaatsen als het planten op nieuwe plaatsen - is het vroege voorjaar, dus in februari of maart. Het plantgat moet zo ruim zijn dat de wortels er breed in kunnen worden uitgespreid. De entplaats moet 5 tot 10 cm boven de grond komen. Aan de windzijde, op zo'n 15 cm van de boom, wordt een boompaal geplaatst waaraan de jonge aanplant met een brede band wordt bevestigd. Vervolgens worden de gesteltakken met touwtjes of gewichtjes in een hoek van 45 tot 60 graden ten opzichte van de stam uitgebogen. De keuze van soort en ras hangt af van persoonlijke smaak en grondsoort. Op natte grond voldoen pruimen en peren beter dan appels en kersen. Belangrijk voor de traditionele boomgaard is echter een gevarieerde samenstelling. De bomen worden soort bij soort geplant, want elk ras wordt door bepaalde andere bestoven, die dus bij voorkeur in de buurt moeten staan. Hoogstamvruchtbomen kunnen grote bomen worden en daarom moeten ze ver genoeg uit elkaar staan. Voor appelbomen is de afstand 10-12 meter, perenbomen 8-10 meter, pruimenbomen 5-6 meter, voor de zure kersenbomen 5-6 meter en voor de zoete kersenbomen 8-10 meter. Dit zijn richtlijnen, die per soort nog kunnen.